

FORO

BOLETÍN INFORMATIVO DEL CONSORCIO DE LA CIUDAD MONUMENTAL, HISTÓRICO-ARTÍSTICA Y ARQUEOLÓGICA DE MÉRIDA

Jarro, siglo XVII
Foto: Cefarina López



Nº 7, abril 1997



Noticias

FORO

Boletín del Consorcio de la Ciudad Monumental, Histórico-Artística y Arqueológica de Mérida

Redacción:
Reyes Huertas, 5
Tel. 924.312024
06800 Mérida
(Badajoz)

Dirección:
María del Mar Lozano
Bartolozzi

Coordinación:
Departamento de Didáctica
-Yolanda Barroso Martínez,
Francisco Morgado Portero-

Suscripción gratuita:
924.312024

Edición electrónica:
Caterino López

Fotomecánica:
PREIMEX

Impresión:
Imprenta Álvarez

Depósito legal:
BA-030-1997

CURSO DE JARDINERÍA

Subvencionado por el III Plan de Empleo e Industria de la Junta de Extremadura, el Consorcio de la Ciudad Monumental de Mérida ha comenzado en el mes de marzo el curso "Trabajador de ornamentales y jardinería".

La formación de los 15 alumnos que asisten al curso, atiende tanto al aprendizaje teórico como al práctico. El objetivo es ajustarse lo más posible a la realidad laboral de una rama profesional que dada las condiciones de Mérida, cada día más consolidada como ciudad de servicios y, específicamente, turística, tiene mayores perspectivas de empleo.

Las primeras prácticas del curso se están realizando en el vivero del Consorcio para, posteriormente, pasar a colaborar en el ajardinamiento de las zonas monumentales.

MATERIAL DE DIFUSIÓN



Los visitantes de los monumentos de Mérida reciben, desde hace varios años, información de los edificios o recintos que van a conocer. Esta información se recogía, hasta el mes de marzo, en folletos que, a su vez, se agrupaban en una carpeta que proponía una ruta arqueológica por la ciudad. Toda esa información, más la de otros edificios que próximamente podrán ser visitados, se ha incluido ahora en un pequeño libro que, creemos, será

más manejable para el usuario y que, además, responde a la nueva imagen del Consorcio.

ALCAZABA

Cofinanciado por la Comunidad Europea, la Consejería de Cultura y Patrimonio de la Junta de Extremadura está llevando a cabo la restauración de un tramo del lienzo de la muralla de la Alcazaba que se vio afectado por las intensas lluvias del pasado año.

Foto: Yolanda Barroso



El Consorcio

2

Adecuación de restos arqueológicos

Uno de los objetivos del Consorcio de la Ciudad Monumental de Mérida es la adecuación de los restos arqueológicos aparecidos durante las continuas excavaciones que se realizan en la ciudad.

Por otro lado, actualmente estamos llevando a cabo un proyecto consistente en hacer visibles a los habitantes de la ciudad y a los visitantes que se acercan a ella, los restos arqueológicos que, excavados anteriormente, fueron cubiertos o cerrados al público.

Así, estructuras como el mausoleo funerario situado junto al supermercado "Continente", los restos pertenecientes al templo del foro provincial de época romana situados en la C/Holguín o el lienzo de muralla romana localizada en el patio del Colegio Giner de los Ríos, han sido recuperados para que sean visitados y observados desde el exterior.

Recientemente hemos finalizado la limpieza, consolidación y valorización de unas estructuras localizadas en la C/ Reyes Huertas y que hoy pueden verse desde el exterior. Se trata de restos de origen romano cuya función aún está por definir, aunque el uso que se plantean los investigadores tiene relación con instalaciones industriales.

El equipo de mantenimiento del Consorcio ha efectuado la limpieza de matorros y de ripios que durante años han ido acumulándose en la excavación; así mismo, se limpiaron las estructuras murarias, suelos y canales y se consolidaron los restos en peor estado de conservación. Por último, se llevaron a cabo las labores de adecentamiento de medianeras y se sustituyó la tapia que cerraba el solar por

una valla metálica que permite observar los restos desde el exterior.

Actualmente estamos a la espera de colocar un cartel explicativo en el que se de información sobre la cronología, características y función de las estructuras, mientras los investigadores del Consorcio trabajan en el análisis arqueológico del conjunto

PEDRO MATEOS CRUZ/LUIS BARROSO DÍAZ



"Un proyecto consistente en hacer visibles a los habitantes de la ciudad y a los visitantes que se acercan a ella, los restos arqueológicos que, excavados anteriormente, fueron cubiertos o cerrados al público"

Fotos: Yolanda Barroso-Francisco Morgado

El Consorcio

3

Intervención arqueológica en la plaza de Pizarro

"Destacando por su grado de conservación una calzada romana"

Foto: Pedro Diámetro Sánchez

El pasado mes de febrero se iniciaron, a la modificación de las jardineras que había en este lugar, sustituyéndose por otras realizadas de hormigón.

Al levantar una de ellas se localizó la presencia de varios restos arqueológicos, destacando por su grado de conservación una calzada romana, con orientación SW-NE (decumanus minor), realizada con grandes piedras (dioritas), visible en la esquina NE de la plaza y que, en su mayor parte, iría bajo la actual pavimentación de la calle Pizarro. La anchura que hemos podido documentar en esta intervención es de 3 metros que no corresponden con las dimensiones totales de la calzada ya que, posiblemente, tengamos otros 3 metros bajo la pavimentación de la calle, siendo su anchura total de 6 metros.

Durante el tiempo que estuvo en uso esta calle sufrió múltiples reformas apreciables en las diferencias que presentan los bordes de algunas piedras que son más redondeados frente a otras que poseen bordes más aristados.

Debajo de ella y coinci-

diendo aproximadamente con la parte central de esta vía, se encuentra la cloaca con paredes de piedras dioríticas dispuestas "a seco" (sin argamasa), con una profundidad de 1,30 metros y una anchura de 0,80 metros, con una cubier-

En un momento posterior, la calzada va a disminuir de tamaño y, en parte, va ser ocupada por un muro de una estructura cuyas dimensiones y funcionalidad desconocemos. A su vez, sus piedras van a ser cubiertas por un estrato de tierra de

muralla y únicamente nos encontramos con nivel de tierras, cenizas y huesos de animales que rellenan a dos grandes fosas que rompen estratos romanos.

De época moderna y contemporánea únicamente conservamos los restos de una antigua pavimentación de la plaza realizada con cantos de río perdiéndose casi por completo debido a que en la última reforma se hace un rebaje importante alterando prácticamente todos los estratos e incluso arrasando parte de la calzada.

Debido al aceptable grado de conservación que posee esta parte de la calzada la Comisión Permanente del Consorcio de la Ciudad Monumental Histórico-Artística y Arqueológica de Mérida decidió que estos restos debían dejarse a la vista del público como un elemento del pasado que pudiese integrarse dentro del urbanismo de la plaza actual.

Viendo el estado de la calzada, se plantea la necesidad de restaurar algunas de sus partes dañadas por una zanja destinada a



ta abovedada realizada con piedras cortadas en forma de cuña y sin ningún tipo de argamasa que las uniese. El suelo era la roca natural propia del suelo emeritense.

color amarillento muy apelmazado motivado por el continuo tránsito de personas por este lugar.

En época medieval esta zona probablemente se encontraba fuera de la

Sondeos y excavaciones

4

Excavaciones en curso

la acometida de un cable de luz de media tensión. La restauración se haría con piedras similares a las utilizadas en el período romano pero siempre marcando una diferencia con las encontradas "in situ".

Por otra parte, con respecto al cerramiento que van a poseer estas estructuras arqueológicas, se hará mediante una valla metálica transparente de una altura que permita al público ver los restos sin gran esfuerzo, pero que, a su vez, sea una barrera para evitar posibles accidentes, ya que nos encontramos dentro de una zona de juego para los niños con un desnivel respecto a la calle Pizarro de 1,5 metros. Junto al cerramiento se colocará un cartel explicativo informando sobre los restos allí encontrados. Este sistema de información se ha puesto en práctica en muchos monumentos de la ciudad como por ejemplo en los restos de la calle Santa Eulalia esquina con Delgado Valencia.

PEDRO D. SÁNCHEZ
BARRERO

C/ Cárdenas, 5.

C/ Parejos, 31

Suarez Somonte, 66

Morería

Reyes Huertas

Puerta del Puente - recinto de la Alcazaba -



Foto: Francisco Morgado

Cerámica arqueológica, pieza del siglo XVII

Piezas semejantes a esta vasija enchinada emeritense se han hallado en algunos enclaves coloniales de América

Cualquier manifestación de cultura material, por modesta que pueda parecernos, es un medio del que se sirve la arqueología para aproximarse a la vida cotidiana de sociedades del pasado, puesto que cada objeto es una muestra representativa de su tiempo, de sus creadores y usuarios.

También la cerámica, las vasijas del entorno doméstico o simples fragmentos de éstas nos revelan datos que permiten identificar la época en que fueron hechas, los medios tecnológicos que intervinieron en su factura, la función utilitaria para la que fueron concebidas y los usos que desempeñaron hasta su abandono.

Centro productor: Mérida. Localización del barrio alfarero: C./ Moreña.

Cronología: Siglo XVII.

Lugar hallazgo: Inicio de la Calle San Salvador (Mérida)

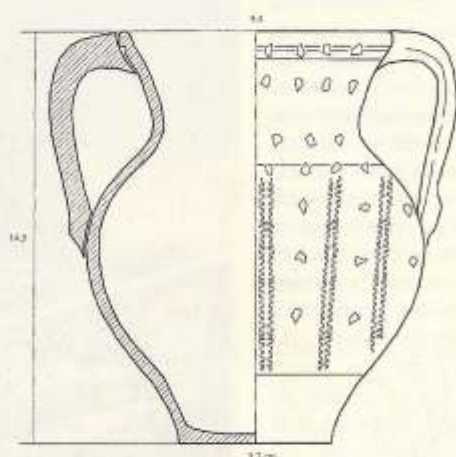
Factura: Modelado en torno rápido, en una sola fase. Cocción oxidante en horno de tiro vertical.

Autoría: Alfarero local.

Tratamiento superficial: Pared alisada y engobada al exterior con almagra.



Dibujó:
Miguel Alba y Valentín Mateos
Fotografía: C. López



Las bolsas de material que pueden verse en cualquier excavación arqueológica de Mérida contienen, por regla general, fragmentos cerámicos. El análisis pormenorizado de éstos contribuye a determinar, por ejemplo, la evolución ocupacional de un solar, de ahí la importancia de conocer la cerámica común de cualquier época.

En el recipiente de la imagen puede resultarnos familiar la decoración empleada: el enchinado, característico de la alfarería tradicional de Ceclavín (Cáceres), consistente en ornamentar el exterior de la vasija con pequeñas piezas de cuarzo blanco. Sin embargo, la realidad arqueológica de esta pieza es otra: pertenece a la época de los Austrias, al Barroco, y se realizó en Mérida.

FICHA TÉCNICA:

Denominación: Bemegal o jarro.

Decoración: Incrustaciones aisladas de cuarzo blanco en combinación con líneas impresas.

Uso: Recipiente doméstico de pared delgada (0,3 cm. de grosor) y gran porosidad (para favorecer la evaporación), utilizado para beber agua fresca directamente. Capacidad 33 cl. aprox.

Emplazamiento habitual: En la cocina o a la entrada de la vivienda sobre un vasar de fábrica o mueble de madera, próximo a la tinaja de agua, o en un aparador en el comedor si la vivienda es de mayor estatus.

Observaciones: Esta pieza se inscribe dentro de las creaciones menores del Barroco, con paralelos en otros centros alfareros extremeños y alentejanos (Portugal) desde los siglos XVII al XX. Piezas semejantes se han hallado en algunos enclaves coloniales de América.

Nuevos hallazgos
6

MIGUEL ALBA

El asentamiento rural: *villae* y centuriaciones

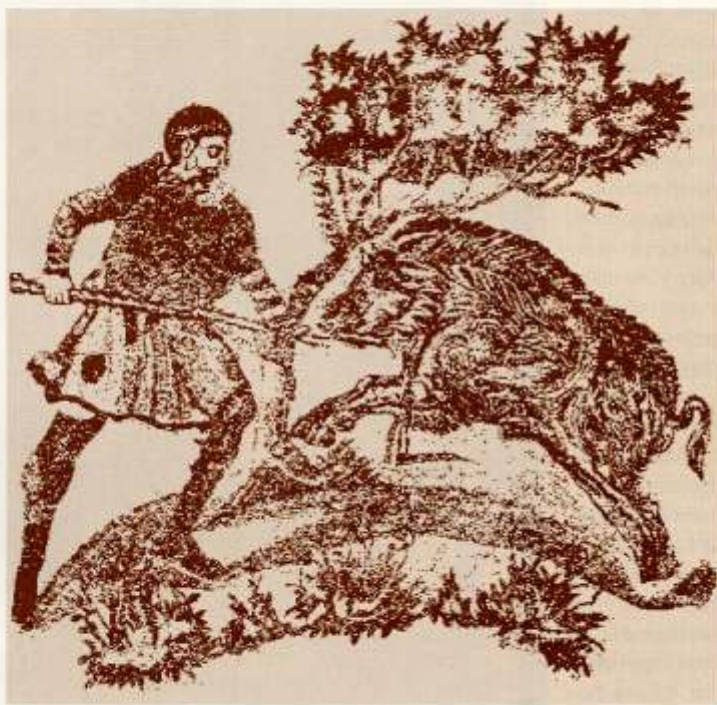
Conocemos como *centuriación* a la división perfectamente ordenada y regulada del espacio rural que rodeaba a una ciudad de nueva creación en época romana. De esta manera el estado romano compartimentaba este espacio en una serie de parcelas, de igual superficie, que se otorgaban a cada uno de los colonos que iban a habitar la nueva ciudad.

El establecimiento del trazado de las *centuriaciones* es uno de los elementos más difíciles de estudiar dentro del ámbito rural, ya que las modificaciones de la propiedad a lo largo de los siglos ha hecho que existan muy pocas pervivencias en la actualidad. Lo que sí parece claro es que para iniciar una parcelación utilizaban como referencia dos ejes: uno con orientación norte-sur y otro con orientación

este-oeste, similar al establecimiento de las calles dentro de la ciudad. De esta manera, una vez trazados estos ejes, los agrimensores romanos, especialistas en parcelación, utilizando un aparato similar al nivel usado por los topógrafos en la actualidad, la groma, empezaban a parcelar el espacio rural estableciendo superficies de igual tamaño que quedaban reflejadas en un catastro. En éste se indicaba el nombre de los propietarios de cada parcela así como los terrenos de uso público, normalmente, próximos a la ciudad o a los ríos.

Otro elemento de suma importancia para entender el espacio rural eran las denominadas *villae*.

Eran establecimientos rurales dedicados, en su mayor parte, a la explotación de productos agrícolas y ganaderos aunque, en otras ocasiones, podían dedicarse a otras actividades como la minería. Estas instalaciones se organizaban en torno a un gran patio. Fueron las antecesoras de los actuales cortijos que durante la primera mitad de siglo tuvieron gran auge en Extremadura y Andalucía.



Las *villae* estaban divididas en dos zonas o espacios perfectamente delimitados pero que formaban una unidad: la *pars rustica* y la *pars urbana*.

La *pars rustica* es la zona de la casa donde estaban situados los graneros, las cuadras y aquellas estancias relacionadas con el almacenaje de los aperos de labranza. Normalmente estaban construidas con materiales pobres y de difícil perduración.

La *pars urbana*, por el contrario, era la zona noble donde residía el señor, no de forma continua sino durante ciertos períodos, coincidiendo con las actividades de recolección. En esta zona había habitaciones pavimentadas con mosaicos de gran belleza donde el señor de la instalación rural intentaba copiar elementos arquitectónicos propios de la ciudad. También eran de gran suntuosidad los baños que se abastecían de agua mediante pequeños acueductos que la traían del río o riachuelo más próximo.

PEDRO D. SÁNCHEZ BARRERO

Detalle mosaico de las Tardas

Foto: Celerino López

© 2010 por el autor

© 2010 por el autor

© 2010 por el autor

© 2010 por el autor

Historia
y arte

7

El jardín de las antigüedades

"Los fragmentos de inscripciones que tuvieron la advertencia de colocar en las paredes de una huertecilla"

Durante siglos, cualquier persona amante de las "antigüedades" podía tener, en esta ciudad, su propia colección. La proliferación de piezas arqueológicas queda reflejada en la obra de diversos autores. Juan Pablo Forner lo expresa así: "en cuantas escavaciones se hicieron para levantar ó reparar algunas casas o para otros fines; en todas se encontraron estatuas, columnas, inscripciones, medallas, baños y otros monumentos de más ó menos consideración". El Dr. Forner y Segarra, padre del anterior, en su obra *Antigüedades de Mérida* trata este tema haciendo, a su vez, alusión al deterioro y dispersión de las piezas: "...en esta ciudad, en la cual sus campos, y principalmente los cortinales, son un continuo manantial de estas preciosas antigüedades. Debo advertir de paso, principalmente a aquellos sujetos que por su ministerio puedan remediarla, el mal que los caldereros hacen fundiendo en los martinetes la mayor parte de nuestras antigüedades... No todas las inscripciones que se publican permanecen actualmente en esta ciudad, muchas han sido transportadas a otras partes..."

La preocupación mostrada por Forner y Segarra junto con el interés del Hermano Domingo de Nuestra Señara, religioso del convento de Jesús, tuvieron grandes beneficios para la ciudad: la colección privada del primero a la que se añadieron las numerosas piezas aparecidas en la

actual Plaza de la Constitución, con motivo de la construcción del hospital de Jesús, originaron, en el siglo XVIII, una de las primeras colecciones públicas de

diversas dependencias del edificio, muchas inscripciones se instalaron en la huerta de dicho convento.



Mérida. Se ubicó en el Convento de Jesús y se llamó "Jardín de las Antigüedades" pues, aunque las piezas se expusieron por

En 1784, Antonio Ponz, Secretario de la real Academia de S. Fernando, en su obra *Viage de España*, describe así esta colec-

Hoy es
memoria

8

ción: "Lo mismo acaba de suceder en la fábrica moderna de los Hospitalarios llamados de Jesús, que también han hecho las jambas, y lintel de la puerta de su

columnas de la misma materia con capiteles arabescos. Todo el pavimento del claustro de este patio, y varios pedazos de columnas, que sirven de pie á las

como tambien los fragmentos de inscripciones, que tuvieron la advertencia de colocar en las paredes de una huertecilla".

Si hoy se visita este edificio, actualmente Parador Nacional de Turismo, no es difícil recrear la descripción realizada por Antonio Ponz.

Es una evidencia los resultados positivos que tuvo realizar esta colección, la cual puede considerarse la génesis del museo que, en el siglo XIX, se instaló en la iglesia del convento de Santa Clara. Sin embargo, no acabó con los problemas de expolio de piezas que se venían sucediendo. En este sentido, es clarificadora la cita que de su labor nos dejó el propio hermano Domingo de Nuestra Señora, en la que se lamenta de los esfuerzos en vano, realizados en alguna ocasión. Así, nos trasmite que habiendo prestado una pieza para su estudio al doctor Alsinet, éste la dio por perdida, descubriéndose posteriormente que había sido llevado a Madrid por el señor vizconde de Sierra Brava. Dicha situación le hizo afirmar: "No es nuevo valerse de los sudores laboriosos de otros para engrandecerse con descanso y usurpar glorias ajenas para entronizarse".

FRANCISCO MORGADO
YOLANDA BARROSO



convento de una columna de marmol, y el lintel de otra puerta de un trozo de comisa. En el patio del convento hay doce

mesas del refectorio, todo es antiguo, y encontrado en el corto recinto donde se fundó el convento, que es muy pequeño;

Fotos: Yolanda Barroso

Poesía, dibujo y teatro para escolares

Los objetores de conciencia que realizan el Servicio Social Sustitutorio en el Consorcio de la Ciudad Monumental de Mérida, han elaborado un programa de actividades que, coordinadas por ellos, buscan implicar a los chicos en edad escolar, en el uso de los edificios de nuestro patrimonio histórico y arqueológico. A pesar del poco tiempo de que se dispone, dada la proximidad del final del curso escolar, consideramos que merece la pena el esfuerzo de esta primera experiencia.

CONCURSO DE POESÍA Y NARRACIONES CORTAS Y CONCURSO DE DIBUJO

Las obras versarán sobre el mundo romano.

Se establecerán tres categorías en función de la edad: de 8 a 11, de 12 a 14 y de 15 a 18 años. La participación será a través del Centro Escolar en el que se cursan los estudios.

CERTAMEN DE TEATRO

Podrán participar un máximo de dos grupos por Centro. Las obras versarán sobre temática clásica. Los textos pueden ser originales de los propios alumnos, siendo la duración mínima de 15 minutos y máxima de 30.

Las obras se representarán en el Teatro Romano a mediados de junio.

Más información en el teléfono: 312024

Foto: Celerino López



La ciudad

La sede de la Asamblea de Extremadura se ubica en el edificio que fuera, desde el s.XVI, Hospital de Nuestra Señora de la Piedad. A petición de la ciudad, en 1624, se hacen cargo de él los frailes hospitalarios de San Juan de Dios que son los que, en el s.XVIII, levantan el claustro y la iglesia que aún se conservan.



Antigua/Actual

Hace veinte años vine a vivir a Mérida. Lo que yo creía algo coyuntural se ha transformado, con satisfacción por mi parte, en algo definitivo.

El viejo y querido Hospital Municipal ha tenido mucho que ver en mi vida: allí conocí a mi mujer, allí nació mi hija y en él disfruté las noches de verano con Cabrera, Fanega, D.Andrés Valverde, D.Héctor Hernández Pacheco, Isa Soriano...

¡Aquel viejo Hospital Municipall



El rincón de Angel Calle

Semana Santa 1.997

Horarios de visitas
del Convento Monumental de
Mérida
(todos los días)

Verano:
9 a 13,45
17 a 18,45

Invierno:
9 a 13,45
16 a 18,15

El centro de interpretación y
excavación de la basílica de
Santa Eulalia se puede visitar
todos los días
-excepto domingos- en el
siguiente horario:

Verano:
10 a 13,45
17 a 18,45

Invierno:
10 a 13,45
16 a 17,45



Foto: C. Lorente / J. Marf