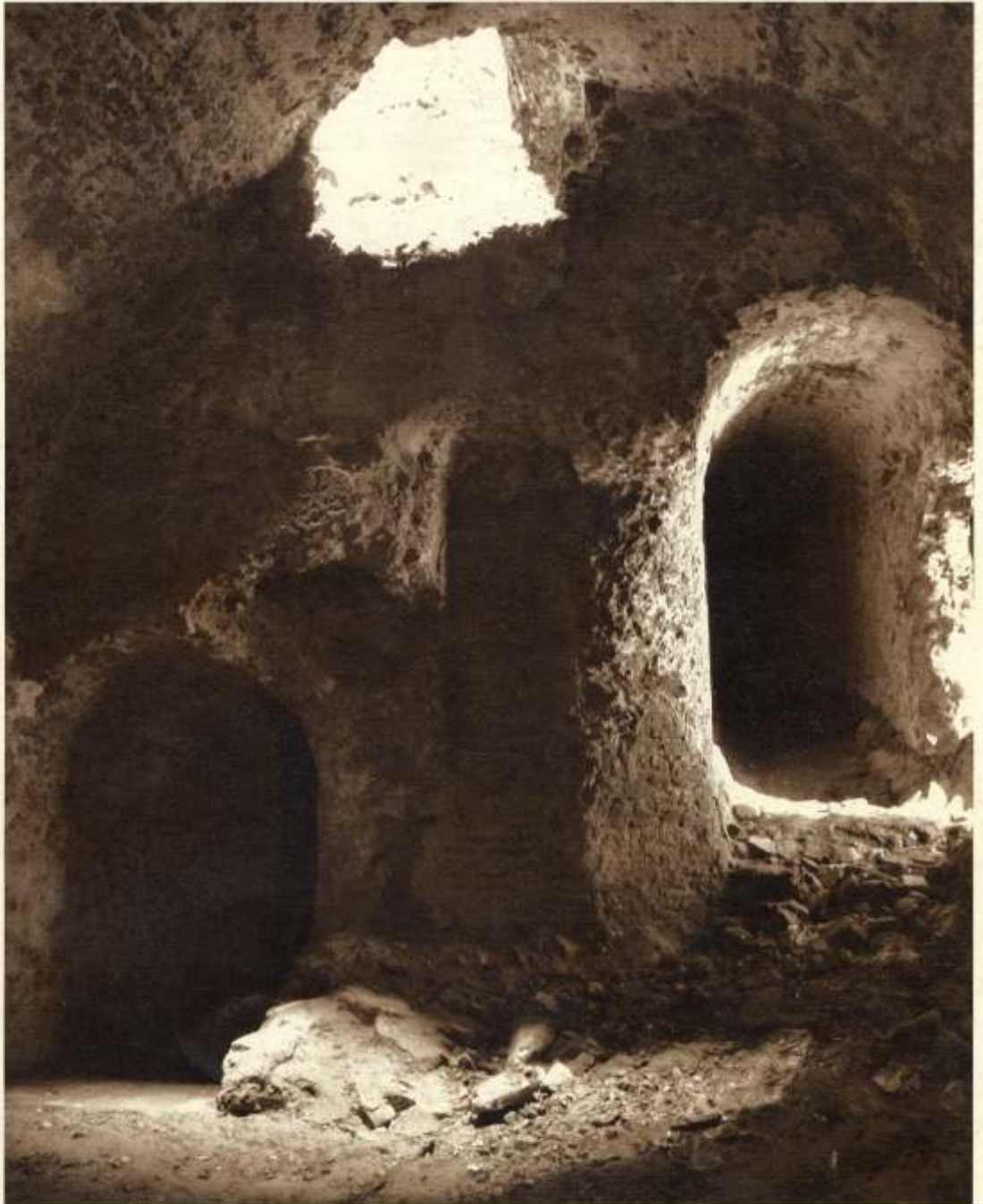


FORO

BOLETÍN INFORMATIVO DEL CONSORCIO DE LA CIUDAD MONUMENTAL, HISTÓRICO-ARTÍSTICA Y ARQUEOLÓGICA DE MÉRIDA

Restos arqueológicos de la calle
Reyes Huertos
© Foto: Cesarino López



Nº 29, octubre 2002



Los ensayos no destructivos aplicados al diagnóstico del estado de conservación del patrimonio arqueológico de Mérida

Mérida es un extenso yacimiento arqueológico en el que la calidad de sus vestigios y restos hizo que en 1993 su Conjunto Arqueológico fuera declarado Patrimonio de la Humanidad, por lo que resulta de especial interés su adecuada conservación.

En este contexto viene desarrollándose un Proyecto de Investigación financiado por el 2º Plan Regional de Investigación, Desarrollo Tecnológico e Innovación de la Consejería de Educación, Ciencia y Tecnología de la Junta de Extremadura, coordinado entre varios Departamentos de la Escuela Politécnica y el Centro Universitario de Mérida (Universidad de Extremadura) y el Consorcio de la Ciudad Monumental Histórico-Artística y Arqueológica de Mérida. En él se pretende la aplicación de nuevas técnicas de análisis al estudio de restos arqueológicos, entendiendo la Arqueología como un campo de actividad abierto a diversas disciplinas científicas. Su objetivo básico es contribuir a efectuar un diagnóstico científico sobre el estado de conservación de dos monumentos emblemáticos de la ciudad de Mérida: Arco de Trajano y Templo de Diana.

Para ello, con el asesoramiento arqueológico del Consorcio, utilizaremos dos técnicas, encuadradas en los llamados Ensayos No Destructivos (END), que están teniendo un gran desarrollo actualmente en el campo de la conservación y restauración de bienes culturales: la Fotogrametría y los Ultrasonidos.

Con la Fotogrametría, es posible inventariar gráficamente el contenido del bien arqueológico a analizar, efectuando además un primer diagnóstico visual del mismo. Básicamente, el proceso consiste en tomar diversas fotografías de altísima calidad de las diferentes partes del monumento, componiendo digitalmente una imagen en tres dimensiones del mismo. Ella permite, por ejemplo, elaborar recorridos virtuales alrededor del

monumento en cuestión, además de disponer de un plano digital y detallado del mismo, que servirá como base de trabajo para la aplicación de los ensayos de diagnóstico a realizar con posterioridad. En la figura mostramos un ejemplo de imagen cartográfica 3D del Arco de Trajano, obtenida como fruto del estudio realizado.

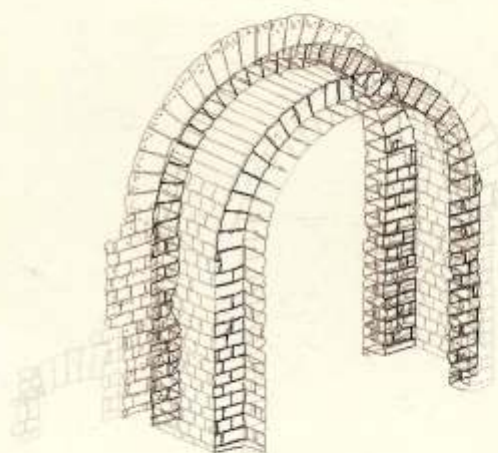
La aplicación de técnicas que emplean END, como son los Ultrasonidos, permite analizar exhaustivamente

el estado de conservación de cada una de las partes del bien arqueológico, sin deteriorar ni alterar en absoluta su contenido. Los Ultrasonidos se han aplicado con éxito en END de diversos materiales (metales, piedra, madera, tejidos blandos, etc.) y constituyen una de las técnicas más importantes utilizadas para inspeccionar su interior de forma versátil y segura. Las ondas ultrasónicas son ondas acústicas por encima del umbral de audición humana (20000 Hz). Se trata de la técnica

ampliamente conocida y desarrollada para efectuar diagnósticos médicos, en particular, ginecológicos. Por ello, los ensayos con ultrasonidos que aplicaremos en el Proyecto supondrán, de hecho, la realización de ecografías de los diferentes elementos constructivos de los monumentos objeto de estudio. Esperamos, con ello, aportar una información útil y fiable sobre el estado de conservación del Arco de Trajano y el Templo de Diana.

El Proyecto presentado pretende, por tanto, aportar un mayor y mejor conocimiento de los yacimientos arqueológicos de la ciudad de Mérida, contribuyendo a evaluar en su justa medida las necesidades de protección y, en su caso, restauración, inherentes a una realidad arqueológica excepcional.

M. DEL MAR LOZANO BARTOLOZZI
LUIS MARIANO DEL RÍO
JUAN A. PÉREZ ÁLVAREZ



Amuleto fálico

La excavación arqueológica que está realizándose desde principios del mes de Julio del año en curso en el "Residencial Las Abadías" con motivo de la construcción de la Primera Fase de viviendas unifamiliares, está posibilitando un mayor y mejor conocimiento de los antiguos pobladores de esta zona situada en el valle de dos cursos fluviales (Albarregas y Guadiana). Así, ha podido documentarse la existencia de probables talleres destinados a la transformación de materias primas para la fabricación de útiles líticos fechados en el Paleolítico Medio (95.000/30.000 a. C.), un silo excavado en la roca natural, con material cerámico realizado a mano, perteneciente a la Edad del Bronce (2º milenio a. C.) o parte de una necrópolis y una calzada, de época altoimperial romana (S.III d. C.).

El escaso material encontrado, se encuentra muy descontextualizado debido a la larga actividad agrícola a la que ha estado sometido el solar durante años; no obstante, se ha podido documentar una pieza, que por sus características, nos acerca de manera muy especial a la vida privada romana. Se trata de un amuleto fálico realizado en bronce, en una sola pieza; su reducido tamaño (7 cm de anchura y 4 cm de longitud) y escaso peso (25,4 gr), facilitaba poder ser llevado suspendido del cuello mediante una anilla ubicada en su parte central superior. Este talismán responde a un modelo "prediseñado" en el que se representa a la derecha del espectador, un pene con el glande muy marcado y a la izquierda, una higa o mano cerrada con el dedo pulgar sujeto entre los dedos índice y medio. Ambos símbolos aparecen unidos en forma de "V", de cuyo vértice nace, a modo de refuerzo simbólico, otro pene de menor tamaño acompañado de

sus testículos. Estos amuletos tienen su origen en la superstición y en la magia, atribuyendo a fuerzas ocultas, los males a los que no podían encontrar remedio. En Roma, el falo era uno de los símbolos más representados, encontrándose unido al culto de Ceres y Baco; se pensaba que era el portador de la fuerza fecundadora y un eficaz instrumento contra el mal de ojo, al que temían más que a la propia muerte. Así, su uso era frecuente entre los niños, que solían llevar un *fascinum* (nombre

© Foto: Celerino López



de la representación del órgano masculino) hasta la edad en que tomaban la toga viril (17 años), entre las damas, que acostumbraban a llevar pequeños falos formando parte de sus joyas o colgados del cuello y entre los legionarios, que lo usaban como amuletos protectores.

La higa es otro símbolo benefactor muy usado en la antigüedad, aunque en menor medida que el primero. El culto al falo se extendió durante los primeros siglos de nuestra era con rapidez, no extinguiéndose totalmente durante el cristianismo que intentó erradicarlo, ni en la Edad Media, como lo demuestran los hallazgos encontrados por toda Europa.

GUADALUPE MÉNDEZ GRANDE

Nuevos
hallazgos

3

El mosaico de la calle Sagasta



En el mes de junio se iniciaron las obras de canalización de gas natural en la calle Sagasta. En la zanja realizada para ello se localizó, a la altura de los números 33,35 y 37, la presencia de parte de un pavimento musivo asociado a varios muros. Uno de ellos conserva parte del mortero y estuco que revestía la pared de la estancia.

Este espacio urbano en época romana no era una calle sino que formaba parte de una manzana ocupada por casas más o menos suntuosas próximas a la muralla registradas arqueológicamente en otras zonas de la ciudad.

La casa romana evolucionó en su organización a lo largo de los siglos; sin embargo, es común encontrar viviendas con un patio central o peristilo en torno al cual se distribuyen una serie de estancias que se van a cubrir con diferentes pavimentos dependiendo de su funcionalidad.

No es una regla fija que todas las casas romanas tengan mosaicos, sino que suelen coincidir con estancias cuyos propietarios, debido a su nivel económica, pudieron permitirse cubrir los suelos de sus viviendas con este tipo de pavimentos, recreando ambientes mitológicos,

cacerías, nilóticos, etc y teniendo como exponente máximo en Mérida el mosaico cosmológico hallado y visible en la actualidad en la casa del Mitreo.

Las estancias que solían poseer este tipo de pavimentos eran las cubiculas o habitaciones privadas de tamaño más pequeño, el *oecus* y el *tablinum* lugares de la vivienda con un carácter representacional y en la mayoría de las ocasiones de grandes dimensiones. El *oecus* y el *tablinum* eran espacios donde el propietario de la casa recibía a sus amigos o clientes y por lo tanto donde proliferaban los de gran calidad artística y técnica.

El mosaico hallado en la calle Sagasta debe estar asociado a los ya documentados con anterioridad en solares próximos, y pavimentó una habitación de grandes dimensiones, aunque en la intervención únicamente hemos podido determinar su anchura que es superior a 11 m. Está formado por teselas de forma irregular y de diferente tamaño, cortadas algunas de ellas de forma poco cuidada. Destaca la presencia de elementos de tipo geométrico muy común en este tipo de mosaicos, nudos entrelazados, hojas de pelta, etc, que describen

Sondeos y
excavaciones

4



© Fotos: Pedro Dámazo

formas romboidales y triangulares que enmarcan motivos, muchos de ellos de tipo vegetal.

Desconocemos cual sería la organización general de todo el mosaico, ya que únicamente hemos podido documentar una parte, pero es posible que estuviese dividido en varias escenas. La primera de ellas está formada por la presencia de una presumible cesta llena de frutas y rodeada por girnaldas, conservada muy deficientemente, enmarcada en un hexágono formado por motivos de tipo geométrico.

Otra de las escenas, que es la más llamativa, recrea dos ambientes, uno urbano y otro rural. En el ámbito rural reproduce un paisaje formado por palmeras y vegetación, posiblemente de tipo oriental, que sirven de comida a bóvidos y équidos domesticados que pastan libremente y organizados en torno a una corriente de agua que fluye por este espacio. Asociada a este ambiente aparece una figura femenina recostada sobre un triclinio y acompañada de la leyenda *OBORA*, cuyo significado estamos intentando descifrar.

Junto a este ambiente campestre se recrea otro urbano con la presencia de una posible muralla con un

acceso adintelado que rodea a elementos como un templo junto a otros que han desaparecido al estar, en esta parte, muy deteriorado desde antiguo. El artista utilizó una amplia gama de teselas de diferente color para elaborar cada una de las escenas, introduciendo la pasta vítrea en la mayoría de los motivos figurados y vegetales.

Con respecto al momento de realización de este pavimento, estamos estudiando la cultura material recuperada en los estratos que lo acompañan, aunque podemos adelantar que podría incluirse en una banda cronológica que oscila entre la segunda mitad del siglo III d. C. y el siglo IV d. C.

Como es normal en cualquier vivienda, la estancia a lo largo de su existencia va a sufrir una serie de modificaciones y compartimentaciones que reducen el espacio y en numerosas ocasiones incluso cortan el mosaico para la instalación de un nuevo muro de estancias cuya funcionalidad pudo ser diferente a la que originariamente pudo tener.

PEDRO DÁMASO SÁNCHEZ BARRERO

Sondeos y
excavaciones

5

Las legiones fundadoras de Augusta Emerita (I) *Alaudae* y *Legio X Gemina* (I)

Por todos es sabido que *Augusta Emerita* fue fundada por el emperador Augusto en el año 25 a.C. con los veteranos de las legiones V *Alaudae* y X *Gemina*, tras participar en varios episodios de las guerras cántabras; como también conocemos que existen dos calles en Mérida dedicadas a ambas legiones: la calle Legión V y la calle Legión X. ¿Pero qué sabemos sobre la formación de estas legiones, sus insignias y apelativos? ¿Dónde combatieron a lo largo y ancho del Imperio Romano? ¿Cuándo desaparecieron?

Las guerras cántabras y la fundación de *Augusta Emerita*

Se conoce con este nombre a las campañas bélicas llevadas a cabo por el emperador Augusto en el norte peninsular contra los últimos focos de resistencia de cántabros, astures y galaicos, entre los años 29 a.C. y 19 a.C., que supusieron el total sometimiento de *Hispania* a Roma. La decisión de Augusto de someter a estos pueblos obedece a razones de prestigio personal y de control de la riqueza en hierro y oro de esta zona, así como de vigilancia para evitar las incursiones de estos pueblos al sur de sus territorios en busca de recursos con los que subsistir.

En el año 27 a.C. el propio Augusto dirigió las operaciones al mando de al menos ocho legiones (50.000 soldados), entre las que se encontraban la V *Alaudae* y la X *Gemina*, más sus correspondientes tropas auxiliares; para delegar posteriormente el mando en sus generales Publio Carisio y Antistio. Los indígenas resistieron tras varias batallas [*Aracillum*, *Mons Vindius*, *Bergidum*, *Mons Medullius* y *Lancia*] aprovechando las dificultades orográficas que ofrecía el terreno, para caer derrotados en 25 a.C., siendo los supervivientes vendidos como esclavos en las Galias.

Llegamos al momento en el que se produce la fundación de *Augusta Emerita* con un primer contingente de veteranos de las legiones V *Alaudae* y X *Gemina* (posiblemente también de la XX *Valeria*) conducidos por el legado augustal Publio Carisio. Así lo recogen las fuentes literarias clásicas en la obra de Dion Casio *Romaniké istoria* cuando dice *Terminada esta guerra, Augusto licenció a los más veteranos de los soldados y les concedió que fundaran en Lusitania una ciudad llamada Augusta Emerita*, argumento reforzado por las fuentes numismáticas y epigráficas.

Posteriormente, con Augusto ya en Roma, hubo nuevos levantamientos en los años 24 a.C. y 22 a.C. que fueron sofocados por Agripa en 19 a.C. Ese mismo año o el siguiente, Agripa visitó *Augusta Emerita*, instalando un nuevo contingente de soldados licenciados que participaron en este último y difícil episodio de la guerra.

LEGIO V Gallica ALAUDAE

Siguiendo a Rodríguez González hacemos un recorrido por los principales acontecimientos que vivió esta legión a lo largo de sus casi 140 años de historia. Fue constituida por Julio César en el invierno del 50-49 a.C. en la Galia Transalpina para suplir la merma de soldados que había sufrido su ejército al dejar las legiones I y XV en manos de Pompeyo. Otros autores creen que su reclutamiento fue anterior, en torno al 52-51 a.C., siendo su creador el legado de César *Caninius Rebilus*, que reclutó 22 cohortes de nativos de la Galia Transalpina.

Sus primeros soldados fueron galos a los que en premio a sus servicios, en 47 a.C., les fue otorgada la ciudadanía romana, recibiendo la legión el número V. Hasta ese momento había sido conocida como *legio Alaudae*, debido a la costumbre de sus legionarios de adornarse el casco con plumas de alondra (*alauda*). El sobrenombre de *Gallica* es un recuerdo del origen de sus primeros legionarios.

Participó en varios episodios de la guerra civil entre César y Pompeyo, así en 49 a.C. fue trasladada a *Hispania* para luchar contra los legados de Pompeyo, en 46 a.C. derrotaron a los pompeyanos en la batalla de *Thapsus* y en 45 a.C., otra vez en *Hispania*, vencieron definitivamente en la batalla de *Munda*. Finalizada la guerra civil fue enviada a Macedonia para preparar la campaña contra los partos, cuando les llegó la noticia del asesinato de César el 15 de marzo de 44 a.C. Marco Antonio, su nuevo general, la trasladó a Roma, donde solicitó cargos judiciales para algunos de sus veteranos y obsequió a cada soldado con un donativo de 2.000 sextercios para evitar que se pasaran al bando de Octavio (futuro emperador Augusto). En 42 a.C. formó parte del ejército de los miembros del segundo triunvirato que vencieron a los partidarios de los asesinos de César en la batalla de *Philippi* en Macedonia. Pasó con Marco Antonio a Oriente donde fue derrotada por los partos en los años 36-35 a.C. y por Octavio Augusto el 2 de septiembre de 31 a.C. en *Actium*. Tras

Hoy es
memoria

6

Augusta Emerita: Legio V



Calle Legión V
© Foto: Cefeino López

esta batalla, entre los años 29 y 19 a.C. los soldados más veteranos fueron desmovilizados, recibiendo tierras en la parte oriental del Imperio.

La legión V *Alaudae* quedó integrada en el ejército de Octavio, que pasó a *Hispania* para participar en las guerras cántabras durante los años 27-19 a.C. tomando parte en el asedio de *Lancia*. En 25 a.C. se licenció a algunos veteranos, que junto a otros de la X *Gemina* fundaron *Augusta Emerita*. En 22 a.C. abandonaron la Península para dirigirse a *Germania* donde el 17 a.C. sufrieron una gran derrota frente a los germanos, que llegaron a arrebatárle el *aquila* o emblema de la legión, recuperándolo posteriormente y evitando así su posible disolución. Entre los años 15 a.C. y 28 d.C. participó en diversas campañas, guiadas por Tiberio, para controlar *Germania* y la zona danubiana. En 39 participó en el simulacro de invasión de la *Germania libera* llevada a cabo por Calígula. En 47 colaboraron en la construcción del canal o *fossa Carbulonis* entre el Mosa y el Rin, que facilitaría el paso de los barcos de un río a

otro sin tener que pasar por el mar. Parte de la legión, encabezada por el futuro emperador Tito en el año 61, se trasladó a *Britannia* para sofocar la rebelión de la reina *Boadicea*. En febrero de 68 se produjo la rebelión de *Vindex* a favor de Galba, que fue derrotado por varias legiones, entre ellas la V, en *Vesantia*. En 69 apoyó la sublevación de Vitelio, que se hizo proclamar emperador, tras derrotar a Otón en Italia, siendo su *aquila* una de las cuatro enseñas legionarias que encabezaron su desfile triunfal en Roma. Ese mismo año perdería el título imperial a manos de Vespasiano, que la trasladó al Danubio. En 85 sufrió una derrota a manos de los dacios, para quedar completamente destruida al año siguiente, siéndole capturada de nuevo su *aquila*. La legión V *Alaudae* ya no volvería a ser reconstruida. En el año 102, los dacios devalvieron a Roma el *aquila* de la V *Alaudae* como parte del tratado que dio fin a la I Guerra Dácica firmado por el emperador Trajano.

FABIÁN LAVADO RODRÍGUEZ

Hoy es
memoria

7

La presencia judía en la Mérida romana y altomedieval

La presencia de población de origen judío en la ciudad de Mérida se suele remontar a finales del siglo I d.C., como consecuencia de la diáspora que sufrió gran parte de la población hebrea tras el saqueo de Jerusalén decretado por el emperador Tito en el 70 d.C.

Pero no será hasta bien entrado el siglo II cuando se tenga constancia de elementos hebreos en la capital lusitana. Así gracias a un epitafio descubierto en el pasado siglo se puede certificar que el individuo a quien iba dedicado era oriundo de *Flavia Neapolis* (la actual Nablus en territorio palestino), como claramente lo indica la lápida sepulcral, estudiada entre otros por Albertini, García y Bellido, y García Iglesias:

Esta presencia judía en *Augusta Emerita*, que como capital de la provincia romana lusitana era el núcleo urbano de más entidad administrativa, económica y cultural del occidente peninsular durante el Bajo Imperio, puede considerarse igualmente como la comunidad judía más importante de la Antigüedad Tardía en suelo hispano.

Así se deduce de las actas del concilio de *Iliberis*, primero de la iglesia hispana celebrado a comienzos del siglo IV (Valdeón, J., 2000: 19), donde se alude a la existencia de importantes comunidades judías en *Abela Asturica Augusta* y *Augusta Emerita*.

No debemos olvidar que Mérida en los siglos IV-V es la ciudad más importante de la península y novena del Imperio, sede del *vicarius* de la *Diócesis Hispaniarum*, y por tanto el más importante centro administrativo y religioso de la *Hispania* Tardoantigua. Por este motivo no debe extrañarnos que comunidades hebreas se asentaran en la capital lusitana, la cual venía manteniendo una fecunda tradición mercantil con amplias zonas del mediterráneo Oriental.

Estas comunidades judías se dedicarían, como por otra parte venía siendo habitual entre este colectivo de población, a labores artesanales y comerciales. Entre estos oficios artesanales destacarían el de tejedor, bordador, etc., estableciéndose una fructífera relación de intercambio con otras comunidades hebreas asentadas en la península, en el occidente del Imperio y en Oriente próxima.

Por lo que respecta al trato mantenido con otras comunidades religiosas de la ciudad, los textos nada dicen al respecto durante este primer momento, solamen-

te a raíz del Edicto de Milán [año 313] promulgado por Constantino, se comienzan a dictar leyes por las cuales se prohibían el matrimonio de cristianos con judíos y al hecho de que comieran juntos en la misma mesa. Hechos que si en este primer momento no llegarían más allá, a partir del Edicto de Tesalónica promulgado por Teodosio en el 380 d.C., comenzaría a distanciar abiertamente a ambas comunidades, si bien no hasta extremos como los acontecidos bajo la monarquía visigoda dos siglos después.

Durante el primer período de presencia visigoda, cuando sus monarcas abrazaban la causa cristiana unitaria arriana, las relaciones con las comunidades judías de la península venían siendo normales. Será a raíz de la conversión de Recaredo al cristianismo trinitario en el 589, cuando las comunidades judías de la península se vieran amenazadas, como consecuencia de erigirse la iglesia cristiana trinitaria en la única religión del estado. El propio concilio en el que tuvo lugar la conversión, el III de Toledo, se ocuparía de la cuestión judía.

Para nuestra ciudad, tenemos dos testigos de excepción para conocer la presencia hebrea durante este período, los restos epigráficos esparcidos por la ciudad y la obra hagiográfica de las *Vitas Sanctorum Patrum Emeritensium*. Precisamente el primero de los metropolitanos firmantes del III Concilio de Toledo, por ser el más antiguo en la sede, el arzobispo de Mérida Masana, se erigirá en luchador infatigable por el mantenimiento de la ortodoxia dentro de la Iglesia e inflexible en el aspecto religioso con la comunidad judía, aunque no así en el aspecto humano. Así lo prueba el hecho de que sea él quien promueva la creación del *Xenodochium* (hospital, albergue para peregrinos y enfermos) y donde el autor de las *Vitas* dice explícitamente, que su función era albergar tanto a individuos que fueran libres o siervos, ya fueran éstos cristianos o judíos.

Por tanto, al finalizar la sexta centuria la convivencia entre ambas comunidades no debía de ser muy tirante en Mérida. En este aspecto, la epigrafía ayuda a esclarecer esta presencia judía en la ciudad durante los siglos VI-VIII. Así la aparición de una lápida sepulcral de un judío con el nombre parcialmente perdido, conservado actualmente en el Museo Sefardí de Toledo y, la inscripción de *Rabí Iacob "El rabbi Iacob, hijo del rabbi senior"*, aparecidas en Mérida rotas en dos fragmentos,

ida tardo-antigua



Epitafio del Rabbi Jacob. S. VIII
M.A.N.

el primero a finales del siglo XIX, y la otra mitad en la década de los cincuenta del pasado siglo, avalan claramente este poblamiento judío en la metrópolis emeritense. Esta última inscripción, después de los últimos estudios paleográficos llevados a cabo, pertenecería a los comienzos del siglo VIII.

Así, si nos atenemos a los datos de las inscripciones epigráficas comprendidas en este período, unido a la información que suministra la *Vidas de las Santos Padres* de Mérida, no sería descabellado afirmar que la comunidad judía era relativamente importante en el seno de la sociedad emeritense al producirse el colapso del reino visigodo. Y por tanto se pudiera dar el caso que

cuando las tropas árabes comandadas por *Musa Ibn Nusayr* en el 712 d.C /93 Hégira, hicieron su aparición a las puertas de la ciudad, los judíos desempeñaran una importante labor en los acuerdos de rendición de la misma, como se había dado anteriormente en la ciudad de Sevilla.

En cambio para el período inmediatamente posterior a la rendición de Mérida a las tropas musulmanas, no se disponen de noticias acerca de esta importante comunidad judía en la ciudad. Habrá que esperar al cambio de milenio para tener algún dato de la presencia judía en territorio emeritense.

BRUNO FRANCO MORENO

Historia
y arte

9

Augusta Emerita en los textos de la Antigüedad Clásica (y III)

Ceres, diosa romana de la agricultura. MNAR
Foto: Celerino López

Para finalizar esta serie dedicada a las fuentes clásicas sobre Mérida, citaremos a cuatro autores.

PLINIO "EL VIEJO" (23-79 d.C.), nacido en Nava (Galia Cisalpina), simultaneó su dedicación a los estudios con la actividad forense y la enseñanza privada como gramático y rétor; también ocupó varios cargos militares y civiles en distintas provincias. Murió en la erupción del Vesubio por haberse acercado demasiado al volcán con el objeto de prestar ayuda y contemplar la explosión para estudiarla mejor. Escribió diversas obras de carácter histórico y técnico, que por desgracia se han perdido. Sí ha llegado hasta nosotras su *Naturalis Historiae*, completo y sistemático resumen del conjunto de saberes útiles y científicos de la Antigüedad. En esta obra, Plinio nos narra la excelencia de los productos emeritenses como las aceitunas (*Hay también unas aceitunas muy dulces, que por sí mismas se secan solas, y más dulces que las uvas pasas, muy raras, que se dan en África y en los alrededores de Ementa de Lusitania*) y el quermes o grana roja -



insecto que vive en la coscoja del que se obtiene el *conchylum* o especie de color púrpura - (*El coscojo de Galicia, la grana roja, como diremos al tratar de las plantas terrestres, es el más apreciado, o el de Lusitania de Ementa*).

TÁCITO (54/57 d.C. ?-115 d.C. ?), historiador y orador latino nacido en Interamnas (Umbria). Fue pretor, miembro del Colegio Sacerdotal y *consul suffectus*, para abandonar la carrera política y dedicarse a la redacción de sus obras de carácter histórico como *La vida de Agrícola*, *Anales* e *Historiae*; esta última, de la que se conservan los cuatro primeros volúmenes, comprende desde el comienzo del imperio de Galba hasta la muerte de

Domiciano, donde se expone la vida política del Estado romano durante el gobierno de los primeros emperadores y de las relaciones del poder imperial con el Estado y pueblo romano. En las *Historiae* habla del crecimiento de la población de *Augusta Emerita* cuando dice que el futuro emperador Otón y gobernador de la Lusitania durante diez años (58-68 d.C.) *se esforzó en captarse las simpatías de los provinciales, aumentando la población de las colonias romanas de Hispali y Emerita...*

... aunque más bien pudieran tratarse de familiares, clientes y libertos ligados a la familia de Otón.

AUSONIO (310-395 d.C.), poeta latino, nacido en Burdeos, abogado y profesor, fue llamado por el emperador Valentiniano I para educar a su hijo Graciano. Colmado de honores fue cuestor, gobernador de Italia y África, y cónsul. Mezcla de cristiano y pagano, que inspiraron todas sus obras, dominó todos los géneros. En su obra *Ordo Nobilium Urbium* nos cuenta que *Augusta Emerita* ocupaba el noveno lugar entre las diecisiete ciudades más

notable del Imperio Romano.

PRUDENCIO (348-405 d.C.), poeta hispanolatino nacido en Calahorra. Ocupó diversos cargos como gobernador y *praefectus praetorio* en Roma. Sus obras están escritas en latín con los títulos en griego, destacando sobre todas el *Peristephanon* (libro de vital importancia para los investigadores que buscan fuentes históricas que sean comprobantes de la vida de los santos) que se compone de 14 himnos, el tercero de ellos dedicado a Santa Eulalia, donde comenta que *Emerita tiene el sepulcro de Eulalia*.

Mérida
en los textos

10

FABIÁN LAVADO RODRÍGUEZ

Tarjeta Mecenaz

La TARJETA MECENAS DEL CONJUNTO MONUMENTAL DE MÉRIDA es una nueva iniciativa del Consorcio de la Ciudad Monumental que tiene por objetivo la participación, tanto de particulares como de empresas, en las actuaciones de conservación y revalorización del Con-

nio emeritense. Las aportaciones se destinarán exclusivamente a la ejecución de un proyecto de revalorización y los titulares de las tarjetas recibirán información sobre las cantidades recaudadas y su aplicación al proyecto objeto de patrocinio.

© Foto: Celerino López



junto Monumental emeritense. Dicho Conjunto, declarado por la UNESCO Patrimonio de la Humanidad, es la mayor riqueza colectiva que posee esta ciudad. Por tanto, para todos sus habitantes y personas interesadas en su preservación y revalorización, colaborar en su protección es un compromiso común ya que este importante legado cultural necesita de continuas atenciones para su mantenimiento.

Tanto con las aportaciones particulares como con el patrocinio de empresas se abordará, anualmente, un proyecto de conservación o revalorización del patrimo-

Para obtener la Tarjeta existen las siguientes modalidades de contribución:

- Tarjeta Individual: 30 Euros
- Tarjeta Familiar: 45 Euros para los dos primeros titulares más 6 Euros por cada hijo menor de edad.
- Mayores de 65 años y estudiantes: 24 Euros

Ventajas de la Tarjeta Mecenaz:

- Entrada gratuita a los monumentos gestionados por el Consorcio
- Visitas guiadas a los monumentos por especialistas según programa
- Recepción gratuita del boletín "Foro" y del boletín informativo de la Tarjeta Mecenaz
- Información sobre actividades e invitación a actos oficiales.
- Descuento del 10 % en la Tienda del Consorcio
- Descuentos en las publicaciones del Consorcio
- Descuentos en establecimientos de empresas colaboradoras
- Descuentos en los eventos, organizados por el Consorcio, que se celebren en recintos monumentales gestionados por el mismo
- Descuentos especiales en Congresos y Seminarios organizados por el Consorcio

Si desea ampliar la información al respecto puede ponerse en contacto con nosotros llamando a los teléfonos 924 312 024-924 312 123.

Ciudad
Antigua/Actual

11

Actividades

FORO

Boletín del Consorcio
de la Ciudad Monumental,
Histórico-Artística y Arqueológica
de Mérida

Redacción:
Reyes Huertos, 5
Tel. 924 312024
06800 Mérida
(Badajoz)

Email:
didactica@consorciomerida.org
Dirección:
María del Mar Lozano
Baralozzi

Coordinación:
Departamento de Didáctica
-Yolanda Barrojo-Martínez,
Francisca Morgado Porteira-

Suscripción gratuita:
924 312 024
didactica@consorciomerida.org

Diseño y edición electrónica:
Celerina López

Fotomecánica:
PREIMEX

Impresión:
Imprenta Moreno

Depósito legal:
BA.030-1997

Horarios de visitas
del Conjunto Monumental
de Mérida
(todos los días)

Verano:
9 a 13,45
17 a 19,15

Invierno:
9 a 13,45
16 a 18,15

El centro de interpretación y exca-
vación de la basílica de Santo
Espíritu se puede visitar, todas las días
-excepto domingos- en el
siguiente horario:

Verano:
10 a 13,45
17 a 19,15

Invierno:
10 a 13,45
16 a 17,45



El patrimonio histórico-artístico y arqueológico y su revalorización turística y social.

El Seminario tiene como objetivo el debate sobre la conservación, rehabilitación e integración del Patrimonio Histórico-Artístico y Arqueológico, su exposición didáctica y difusión como activo social y turístico, la gestión y funcionamiento de las Fundaciones de Patrimonio Cultural, los Centros de Interpretación y los nuevos recursos para el diálogo con los ciudadanos y visitantes a los B.I.C.

VIII Jornadas de Difusión

- Exposición itinerante: *Yacimiento y ciudad*
- Exposición temporal: *La vid y el olivo en el mundo romano.*
- Visitas guiadas a excavaciones
- Talleres arqueológicos: *"La historia de Mérida a través del gesto"*
- Visitas guiadas a restos arqueológicos.

