

# FORO

BOLETÍN INFORMATIVO DEL CONSORCIO DE LA CIUDAD MONUMENTAL, HISTÓRICO-ARTÍSTICA Y ARQUEOLÓGICA DE MÉRIDA

Interior de la iglesia del convento  
de la Inmaculada Concepción.  
© Foto: J.M. Romero.



Nº 52, julio 2008



# Los IV Cursos Internacionales de Patrimonio del Consorcio de la Ciudad Monumental de Mérida

Durante el mes de julio, Mérida se convierte, un año más, en el punto de encuentro de estudiantes y profesionales relacionados con el patrimonio.

En estos cuatro años hemos mejorado la oferta formativa, a partir de las observaciones hechas por los propios participantes. El resultado ha sido unos cursos especializados, cuya demanda ha aumentado considerablemente. Actualmente existe un número amplio de participantes procedentes de otros países: Italia, Portugal, Francia, México...

El XII Curso de Arqueología, el de más antigüedad y el más demandado, desarrollará sus prácticas en el Teatro y Anfiteatro romanos. Además asistirán a un seminario sobre la organización del territorio en época romana. Se realizarán paralelamente dos talleres sobre dibujo y materiales arqueológicos.

El IV Curso de Conservación se centrará este año en el estudio de la cerámica antigua y su tratamiento de restauración. Este curso resulta de gran interés ya que la cerámica es uno de los fósiles directores a la hora de plantear la investigación de cualquier intervención arqueológica. El Seminario de este curso abordará el diagnóstico, la metodología y casos específicos sobre la actuación en los materiales cerámicos.

El II Curso de Museografía abordará las técnicas museográficas tanto en el yacimiento como en los museos y centros de interpretación. Este curso, de menor duración que los anteriores realizará sus prácticas en distintos monumentos y centros museológicos de la ciudad. El seminario incluido en este curso abordará los casos de museos tan interesantes como el de Almería, o los trabajos de difusión que se están llevando a cabo en ciudades como Toledo o Tarragona.

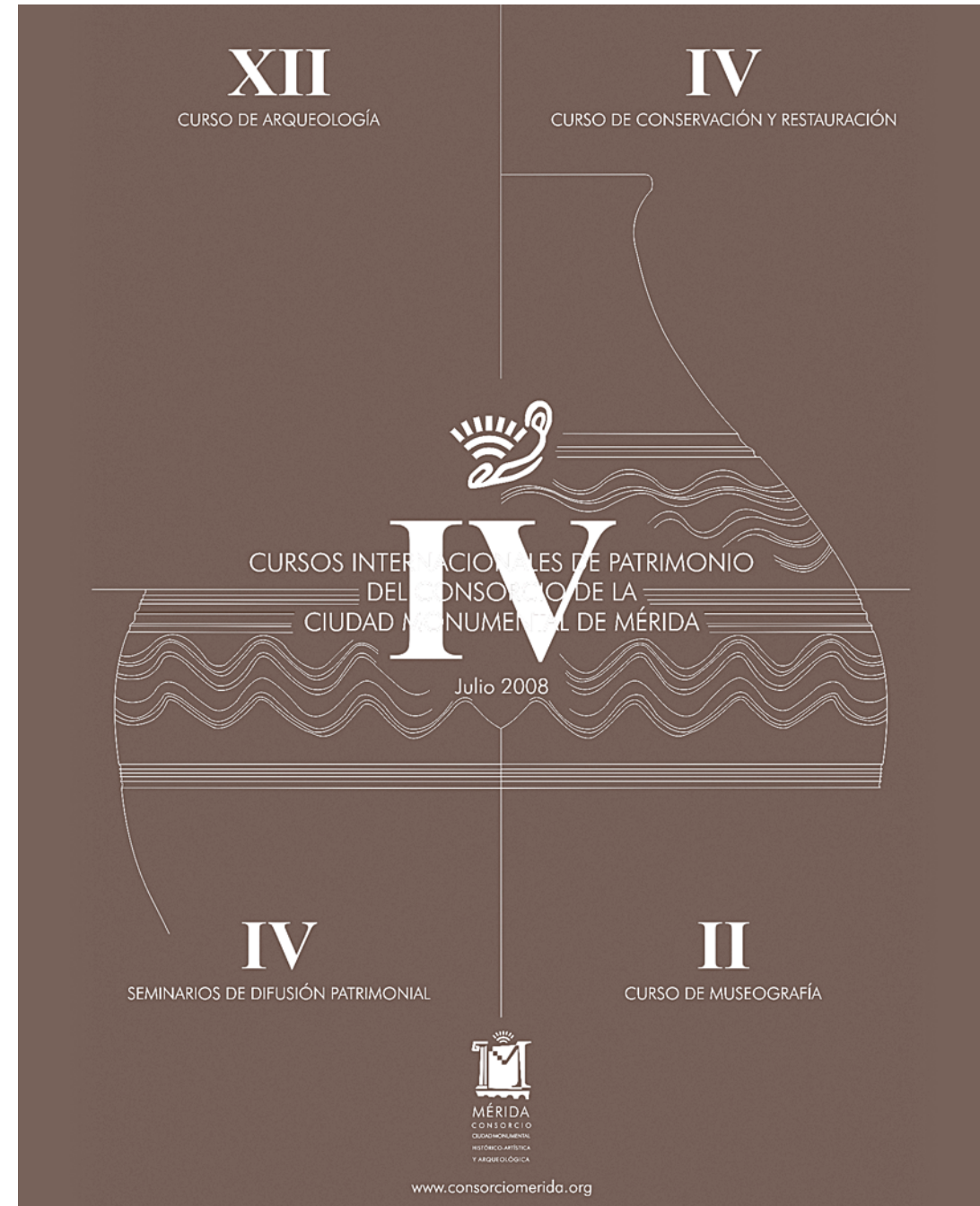
Se realizarán así mismo dos seminarios de patrimonio: Uno relacionado con el turismo patri-

monial, en colaboración con la delegación de turismo del Ayuntamiento de Mérida, que abordará el papel del guía turístico como mediador entre el usuario y el yacimiento arqueológico. En él se desarrollarán estrategias y metodologías contando con ejemplos tan interesantes como las propuestas de visita turística que actualmente se están llevando a cabo en el yacimiento de Atapuerca.

El otro seminario de patrimonio, organizado junto con la Consejería de Cultura y Turismo a través del Servicio de Obras y Proyectos, se centrará en la arquitectura como factor clave en la recuperación del patrimonio. Esta interesante relación que ha dado ejemplos a veces controvertidos, y en la mayor parte de los casos beneficiosos para la preservación del patrimonio, es uno de los aspectos más interesantes en el tratamiento de monumentos. Dentro de las intervenciones podremos conocer ejemplos como la restauración del parque Güell en Barcelona, la restauración de la catedral-mezquita de Córdoba o los últimos avances sobre el caso de la intervención arquitectónica en el teatro de Sagunto.

Los alumnos podrán disfrutar, dentro de la programación general, de visitas al conjunto monumental de Mérida, a las termas de Alange, a Medellín y como siempre, y por cortesía del Consorcio del Festival de Mérida, asistirán gratuitamente a una de las obras teatrales que tendrán lugar durante el mes de Julio.

Los Cursos cuentan con la colaboración y financiación masiva de instituciones, entre las que cabe destacar la Asamblea de Extremadura, y de empresas privadas que apoyan la iniciativa y que se reflejan en los folletos informativos, carteles y libros publicados.



# Un nuevo edificio emiral en el centro de la ciudad

© Foto: G. Sánchez.

Recientemente han concluido las excavaciones arqueológicas que durante los últimos cuatro meses se han realizado en el nº 6 de la calle San Francisco.

Situado en pleno centro de la ciudad, este solar en época romana estuvo a medio camino entre las dos grandes plazas públicas de la colonia y muy cerca del *Decumanus Maximus*, una de las calles principales de *Augusta Emerita*. Esta localización de indudable interés arqueológico determina su inclusión dentro de la zona II del Plan Especial de Protección que obliga a la realización de excavaciones arqueológicas.

Entre los restos romanos localizados destacan vestigios de una *domus* que conservaba restos de un mosaico geométrico. Fue construida en el siglo I y estuvo en uso hasta el siglo V. Los escasos restos localizados de la etapa visigoda también corresponden a estructuras domésticas.



Sin embargo, los vestigios de mayor interés pertenecen a un gran edificio público que estuvo en uso entre los siglos VIII y IX, cuyas características recuerdan a otros ya documentados en la Mérida emiral e interpretados como “palacetes”.

Este nuevo edificio presenta un excepcional estado de conservación. Fue construido con potentes muros de sillería reutilizada y trabada con argamasa. Además de estos muros de 1,20 metros de alzado, también conserva su pavimento de *opus signinum*.

El arqueólogo Gilberto Sánchez que actualmente estudia el edificio, ha identificado una única nave rectangular de 14 metros de largo y 3,80 metros de ancho, cuya bóveda estuvo sostenida por siete pilares adosados a los muros laterales. En estos mismos muros se han documentado tres accesos que, de momento, no es posible precisar si comunican con otras estancias o si lo hacen directamente con el exterior.



Plano de la ciudad de Mérida con el viario romano. CCMM.

◆ NUEVO EDIFICIO EMIRAL

● EDIFICIOS EMIRALES

Conocemos otros edificios similares en diferentes puntos de la ciudad. Han sido documentados ocupando parte de las antiguas plazas romanas, por entonces abandonadas, y en solares próximos a la muralla, como los cuatro localizados en el Área Arqueológica de Morería, construidos sobre las calzadas sin respetar el trazado urbano que se había mantenido desde la fundación de *Augusta Emerita*.

Todos ellos fueron construidos en época emiral, en un momento floreciente, inmediatamente posterior a la conquista islámica. Han sido interpretados como palacetes, sin descartar que algunos de ellos cumplieren funciones administrativas.

Sondeos y  
Excavaciones

4

Sondeos y  
Excavaciones

5

# Piezas romanas de ámbar: el arte de la transparencia

Conjunto de piezas fabricadas con ámbar.  
© Foto: J.M. Romero.

El yacimiento emeritense es rico en objetos suntuosos asociados a individuos de cierto nivel adquisitivo.

En esta ocasión presentamos varios objetos de época romana fabricados en ámbar, un material muy valioso en la antigüedad, tanto que en ocasiones se utilizó como moneda de cambio.

El ámbar es una resina procedente de los árboles.

Su aspecto es duro aunque resulta quebradizo; su tono varía del amarillento al anaranjado. Pero es su condición translúcida y brillante la característica que lo hace más llamativo.

Los romanos lo denominaban *succinum*. Su nombre actual procede del árabe y significa "lo que flota en el mar", quizá en alusión más directa al ámbar gris.

(No confundir el ámbar que nos ocupa con ese otro material, procedente de los fondos marinos, que era muy apreciado para fabricar perfumes en época romana).

En varias intervenciones arqueológicas situadas extramuros de la ciudad romana, y siempre vinculados a contextos funerarios, hemos recuperado varias de estas

singulares piezas. Presentamos en la fotografía un pequeño exvoto masculino, un anillo y una figurita zoomorfa.

Para sus propietarios, estas piezas tenían un valor estético y de prestigio pero, sin duda, lo más importante era que al ámbar se le atribuían propiedades terapéuticas y mágicas: frotándolo con un trapo de lana atraía otros objetos. De ahí que los griegos lo denominaran *Elektron*, término que seguro les recuerda a una palabra actual: electricidad.

En época romana, e incluso en civilizaciones anteriores, la Ruta del Ámbar era la segunda en importancia, después de la Ruta de la Seda.

Desde el Báltico hasta los puertos del Adriático, el ámbar era transportado por vía marítima, terrestre y fluvial.

Augusto y Tiberio pavimentaron esta vía y todavía conservamos testimonios de su transporte reflejados en los escritos de Plinio el Viejo.



Nuevos hallazgos

6

# Arquitectura conventual del renacimiento en Mérida (y V): El convento de la Inmaculada Concepción

En las postrimerías del siglo XVI vio la luz la última de las fundaciones conventuales que se asentaron, durante esa centuria, en Mérida. Bajo la advocación de la Inmaculada Concepción, se erigió el nuevo convento con el patrocinio del emeritense Francisco Moreno de Almaraz, residente en Cuzco (Perú). La escritura de fundación se rubricó, por los sobrinos de Francisco de Almaraz y otros testamentarios, en 1588, tres años después de haber muerto el mecenas.

El conjunto conventual alinea la fachada de su iglesia y otras dependencias con la calle Concepción. El templo, cuya obra se termina en 1630, bajo la dirección del maestro Hernando de Contreras, es de una sola nave y se abre al exterior mediante dos portadas.

La puerta más próxima a la capilla mayor, utilizada como principal, presenta arco de medio punto rebajado, fabricado con dovelas de granito y flanqueado por columnas laterales con baquetones, de tradición gótica, de igual manera que lo son los dos florones que ocupan sus enjutas. Sobre el arco, se asienta una hornacina que alberga una tosca talla, pétreo, de la Virgen con el niño.

La portada contigua, abierta en el mismo muro, hacia los pies de la iglesia, posee un arco carpanel, también fabricado con dovelas de grani-

to, a cuyos lados se disponen pilastras de mampostería, adosadas al muro. Decorando la zona superpuesta al arco, se halla un frontón triangular, partido, en el que se aloja un jarrón de azucenas, símbolo de la pureza de la Virgen. Tanto este frontón como el otro son obras del siglo XVIII.

En el interior del templo destaca la cúpula semiesférica, sobre pechinas, con la que se cierra la capilla mayor y la bóveda de medio cañón, con lunetos -ambos del siglo XVIII- que cubre la nave. Al exterior se aprecia la cúpula con tejas adosadas, para su protección, así como la ornamentación que le proporcionan cinco pináculos, uno en cada ángulo y otro sobre el centro de la bóveda.

Adosadas a la iglesia se hallan las dependencias que componen el resto del convento, a las que se accede también desde la puerta del torno que se abre a la Plaza del Rincón de los Poetas.

Según V. Navarro del Castillo, el convento fue seriamente dañado durante la Guerra de la Independencia. En el presente es la única edificación religioso-conventual abierta en Mérida, que continúa ejerciendo la función para la que fue fundada.

F. Morgado Portero

Portada principal de la iglesia de las MM Concepcionistas.  
© Foto: J.M. Romero.



Historia y Arte

7

# Próximas actividades



## REUNIÓN CIENTÍFICA: ARQUITECTURA CICLÓPEA Y ROMANIZACIÓN DE LOS PAISAJES AGRARIOS DEL SUROESTE PENINSULAR

Existe un largo debate que se remonta a mediados de los 80 en torno a un amplio conjunto de construcciones de aparejo ciclópeo levantadas en diversas áreas peninsulares entre el inicio de la conquista romana y los primeros tiempos del Imperio. La funcionalidad y sentido histórico de estas estructuras ha sido objeto de encendidas discusiones, y nuestra percepción de su realidad se ha visto muy transformada a medida que ha avanzado su documentación y estudio.

El IAM viene desarrollando desde 2004 un proyecto de investigación centrado en la evolución histórica del territorio de la Serena. Según se ha ido completando el estudio del sitio arqueológico de Cancho Roano, la prospección extensiva ha afrontado un análisis más diacrónico, dentro del cual un aspecto clave es la evolución de los paisajes agrarios durante la Segunda Edad del Hierro y la etapa romano-republicana.

Respecto a esta última, los recintos y torres de aparejo ciclópeo son bien conocidos como uno de los fenómenos que mayor atención ha recibido. El objetivo de este encuentro es reavivar la discusión arqueológica sobre esta cuestión, a partir de los datos que aportan las estrategias de investigación desarrolladas desde el IAM.

## IV CURSOS INTERNACIONALES DE PATRIMONIO DEL CONSORCIO DE LA CIUDAD MONUMENTAL DE MÉRIDA

En el mes de julio se celebrarán los siguientes cursos y seminarios:

- XII Curso de Arqueología
- IV Curso de Conservación y Restauración
- II Curso de Museografía
- IV Seminarios de Difusión Patrimonial
  1. Seminario de Arqueología
  2. Seminario de Turismo
  3. Seminario de Museografía
  4. Seminario de Restauración
  5. Seminario de Arquitectura



## FESTIVAL DE MÉRIDA



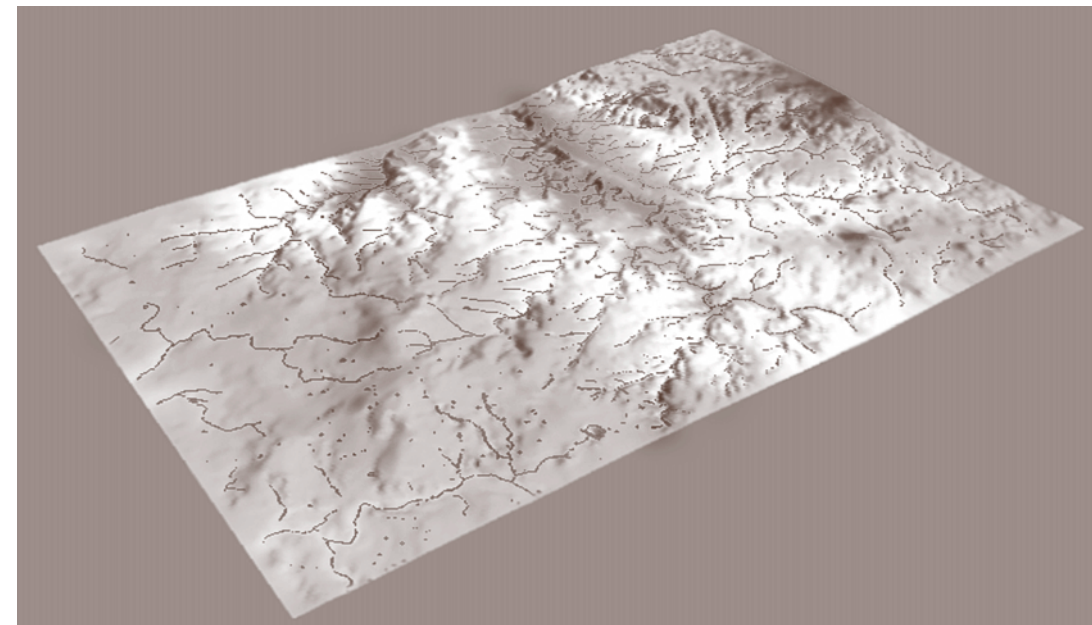
Teatro, anfiteatro y foro serán los tres espacios en los que este

año se celebre la 54 edición del Festival de Mérida. Desde el 3 de julio al 30 de agosto, representaciones para todos los públicos, llenarán la ciudad de arte y cultura clásica.

Información en: [www.festivaldemerida.es](http://www.festivaldemerida.es)

## SEMINARIOS DE PATRIMONIO: EL FORO DE LA COLONIA DE *AUGUSTA EMERITA*

En el mes de septiembre se celebrará un nuevo seminario del ciclo: Mérida, arqueología e historia. En esta ocasión serán los arqueólogos del CCMM, Rocío Ayerbe, Teresa Barrientos y Félix Palma los encargados de presentar los avances que, como resultado de las últimas intervencio-



nes arqueológicas, se han realizado en el conocimiento de "El Foro de la Colonia de *Augusta Emerita*"

## REUNIÓN CIENTÍFICA: SIG Y SOFTWARE LIBRE EN ARQUEOLOGÍA: DE LA UTOPIA A LA PRÁCTICA

Plantear una reunión sobre el uso de software libre en Arqueología implicaría realizar una reflexión en un momento óptimo, en el que su uso ha comenzado a popularizarse, especialmente en cuanto a las aplicaciones SIG, una de las líneas de trabajo del Laboratorio de Arqueología de la Arquitectura y el Territorio.

En este caso el uso de SIG libre ha permitido incrementar las capacidades de análisis territorial que ya tenía dicho laboratorio.

La pregunta de fondo sería si la popularización del SIG libre ha incrementado el éxito de determinados proyectos arqueológicos, tanto reduciendo costes como aumentando su potencia y posibilidades de análisis frente a otras soluciones.

Próximas  
actividades

8

Próximas  
actividades

9

# Actividades realizadas

© Fotos: J.M. Romero.



## CONSEJO RECTOR

El pasado 8 de abril se reunió el Consejo Rector del Consorcio de la Ciudad Monumental de Mérida. Como cada año, es en esta reunión, presidida por la Consejera de Cultura y en la que participan miembros de las cuatro instituciones consorciadas.

## CICLO DE CONFERENCIAS

**Ciudades de la Península Ibérica. Córdoba**

La cuarta sesión de este ciclo de conferencias, organizado por el Instituto de Arqueología de Mérida, ha ofrecido un panorama actualizado de la arqueología de la *Colonia Patricia Corduba*, capital de la provincia *Baetica* y del *Conventus Cordubensis*.

**CICLO DE CONFERENCIAS:**  
**Ciudades de la Península Ibérica.**  
**Novedades arqueológicas**

**CÓRDOBA**



Actividades  
del Consorcio

10

## MÉRIDA ANDALUSÍ

Entre el 6 de mayo y el 7 de junio, la exposición "*Márida. Mérida andalusí*", organizada por el Consorcio de la Ciudad Monumental de Mérida, ha podido ser visitada en la Sala Europa, de Badajoz, por iniciativa del Museo Arqueológico Provincial de Badajoz.



## FERIA DEL LIBRO

Por cuarto año, la Tienda del Consorcio de la Ciudad Monumental ha participado en la Feria del Libro de Mérida. Un acontecimiento que, cada año, se realiza con el objetivo de fomentar el hábito de la lectura, de promover y dinamizar la vida cultural de la ciudad y, en nuestro caso, de una manera especial, de difundir el conocimiento de nuestra historia y, en general, de la cultura clásica.

## XII FESTIVAL JUVENIL

El Festival Juvenil Europeo de Teatro Grecolatino de Mérida, organizado por el IES Santa Eulalia de Mérida, ha convocado a más de 14.000 jóvenes de toda España en su XII Edición que se ha celebrado los días 15, 16, 17 y 18 de abril.

## GAIA DE INAUGURACIÓN DEL FESTIVAL

El día 21 de junio, a las 11 de la noche, se celebró la Gala de inauguración del Festival de Mérida.

Retransmitida en directo por TVE, la Gala se inició con la intervención de la Orquesta y Coro de RTVE que recuperó la "banda sonora" de la representación de *Medea* que inauguró el Festival en el año 1933. Nuria Espert rememoró cuatro fragmentos de la "*Medea*" de Eurípides y Sófocles. Se emitió un corto documental titula-

do "*Margarita Xirgu, la desterrada*" y, finalmente, Andreu Buenafuente, junto a sus colaboradores, presentó la programación de la 54 Edición.

## MAXIMILIANO MACÍAS Y SU TIEMPO

El Programa conmemorativo del Centenario de las excavaciones arqueológicas en Mérida, ha dado comienzo con la presentación del libro "*Maximiliano Macías y su tiempo (1867-1934). Historia íntima de las grandes excavaciones de Mérida*". Escrito por José Caballero y editado por la Imprenta Rejas, el libro es un homenaje al arqueólogo Maximiliano Macías, codirector de las primeras intervenciones arqueológicas que de forma sistemática se emprendieron en la ciudad.



## SIDEREUM ANA II, EL RÍO GUADIANA EN EL BRONCE FINAL

Organizada por el IAM, durante los días 28 a 30 de Mayo, se ha desarrollado La Reunión Científica SIDEREUM ANA II, *El Río Guadiana en el Bronce Final*. Este encuentro es el segundo que se realiza dentro de la serie SIDEREUM ANA, que tiene como objetivos básicos profundizar en el conocimiento de las sociedades protohistóricas del Valle del Guadiana y fomentar el contacto científico con los arqueólogos portugueses que trabajan al otro lado de la frontera en estos mismos temas.

La reunión ha contado con el patrocinio de la Fundación Academia Europea de Yuste, el Gabinete de Iniciativas Transfronterizas y la Consejería de Cultura y

Turismo a través del Museo Arqueológico Provincial de Badajoz. Además, han colaborado el Consorcio de la Ciudad Monumental, la Consejería de Economía, Comercio e Innovación, la Asamblea de Extremadura y el Excmo. Ayuntamiento de Mérida.

## 75 ANIVERSARIO

En esta 54 edición del Festival de Teatro Clásico de Mérida, la organización del mismo conmemora el 75 aniversario de su creación. El 18 de junio de 1933, la compañía de Teatro Español, con Margarita Xirgu como primera actriz, representó, por primera vez en el Teatro Romano de Mérida, tras su excavación, la obra de Séneca "*Medea*", en traducción de Miguel de Unamuno. Los actos programados -conferencias, documentales, ciclos de cine, publicaciones...- constituyen un homenaje a la actriz, que culmina con la exposición: "*Margarita Xirgu, la primera actriz*", instalada en la Asamblea de Extremadura. El Consorcio de la Ciudad Monumental ha colaborado en la exposición aportando documentación sobre el teatro que encontró la actriz, su recuperación y su puesta en valor.



© Fotos: J.M. Romero.

Actividades  
del Consorcio

11

# Agenda

## FORO

Boletín del Consorcio de la Ciudad Monumental, Histórico-Artística y Arqueológica de Mérida

Redacción:  
Reyes Huertas, 5  
Tel. 924 004 908  
06800 Mérida  
(Badajoz)

Suscripción gratuita:  
924 004 909  
didactica@consorciomerida.org

Fotomecánica:  
Sérprex

Impresión:  
Imprenta Moreno

Depósito legal:  
BA-Q30-1997

**HORARIOS DE VISITAS**  
del Conjunto Monumental de Mérida  
(todos los días)

**Teatro y Anfiteatro romanos**  
Verano: 9,30 a 14,00  
17 a 19,30

Invierno: 9,30 a 14,00  
16 a 18,30

**Resto de recintos**  
Verano: 9,50 a 14,00  
17 a 19,30

Invierno: 9,50 a 14,00  
16 a 18,30

La venta de entrada y el acceso a los monumentos terminará 15 minutos antes de la hora de cierre.

En verano, Semana Santa y puentes, el horario de visita al Teatro y Anfiteatro es ininterrumpido.

# # 54

## SEMINARIOS DE PATRIMONIO

- Septiembre: "El foro de la colonia *Augusta Emerita*" Rocío Ayerbe, Teresa Barrientos, Félix Palma, arqueólogos del CCMM.

## INSTITUTO DE ARQUEOLOGÍA DE MÉRIDA

Septiembre:

- Reunión científica: SIG y software libre en Arqueología: de la utopía a la práctica. Organización: E. Cerrillo y V. Mayoral.
- Reunión científica: Arquitectura ciclópea y romanización de los paisajes agrarios del Suroeste peninsular. Organización: S. Celestino y V. Mayoral.

## 54 FESTIVAL DE MÉRIDA

- Del 3 de julio al 30 de agosto.  
Teatro, Anfiteatro y Foro romanos.

## IV CURSOS DE VERANO DEL CCMM

Julio, 2008

- XII Curso de Arqueología
- IV Curso de Conservación y Restauración
- II Curso de Museografía
- IV Seminarios de Difusión patrimonial