

# FORO

BOLETÍN INFORMATIVO DEL CONCORDIO DE LA CIUDAD MONUMENTAL, HISTÓRICO-ARTÍSTICA Y ARQUEOLÓGICA DE MÉRIDA

Figura femenina de bronce  
localizada en Morelia.  
Foto: M. Hernández López



Nº 5, noviembre 1996



## FORO

Boletín del Consorcio de la Ciudad Monumental, Histórica, Artística y Arqueológica de Mérida

Redacción:  
Reyes Huertas, 5  
Tel. 924.381.236  
06800 Mérida  
(Badajoz)

Dirección:  
María del Mar Lozano  
Bartolazzi

Coordinación:  
Departamento de Didáctica  
-Yolanda Barroso Martínez,  
Francisco Margado Portero-

Suscripción gratuita:  
924.381.160

Diseño y maquetación:  
C. López

Fotomecánica:  
PREIMEX

Impresión:  
Imprenta Álvarez

Horarios de visitas  
del Conjunto Monumental de  
Mérida  
(todos los días)

Verano:  
9 a 13,45  
17 a 19,15

Invierno:  
10 a 13,45  
16 a 17,45

El centro de interpretación y  
excavación de la basílica de  
Santa Eulalia se puede visitar  
todos los días  
-excepto domingos- en el  
siguiente horario:

Verano:  
10 a 13,45  
17 a 18,45

Invierno:  
10 a 13,45  
16 a 17,45

## El Consorcio

# 2

# Criterios sobre el tratamiento de los restos arqueológicos

Bajo la coordinación del Consorcio se realizan continuamente excavaciones en la ciudad de Mérida. Programadas en unos casos, como la de Morería o la del Circo romano, en otros se trata de excavaciones de urgencia suscitadas por la dinámica constructiva de la ciudad y el equipamiento de su entorno. Una vez que el arqueólogo finaliza la excavación y realiza los informes de la misma, éstos son notificados a la Comisión Ejecutiva del Consorcio de la Ciudad Monumental, en la que actúa como Presidente el Director General de Patrimonio Cultural y como Vicepresidentes el alcalde de Mérida y el presidente de la Diputación Provincial de Badajoz. En esta Comisión, en la que además se encuentran representados arquitectos, urbanistas, arqueólogos, asociaciones conservacionistas, etc., se decide el tratamiento que se debe dar a los restos arqueológicos aparecidos.

1. Restos que poseen un mero interés científico: Son necesarios para el conocimiento de la ciudad antigua, pero no poseen entidad suficiente para hacerlos visitables. En este caso, se documentan de manera exhausti-

va y se tapan, haciendo posible así su perfecta conservación bajo el suelo de cualquier edificio. Tan sólo es necesario que la cimentación no entre en contacto con los restos conservados. Gracias a la documentación desarrollada previa-



Cubrimiento y protección de restos arqueológicos. Fotos: Pedro Dámazo Sánchez

mente podemos conocer la profundidad, características, usos y cronología de todos los restos que han sido excavados y actualmente se encuentran enterrados, localizándose por medio del plano arqueológico de la ciudad que, día a

día, se está confeccionando.

2. Restos que además de su interés científico, ayudan a la comprensión social del yacimiento emeritense. Se trata de estructuras que se encuentran en buen estado de conserva-

Esta solución permite al habitante de la ciudad entrar en contacto con su propia historia, integrando los restos de la ciudad antigua entre los edificios de la actual.

3. Restos que por su monumentalidad e



Aplicación del punto 2, restos del *Decumanus Maximus*. Foto: Francisco Margado

ción y poseen una unidad constructiva suficiente para explicar al ciudadano algunas de las características de la ciudad en otras épocas. En este caso la Comisión señala unas normas que deben presidir la edificación del solar de manera que los restos sean visibles al público y puedan cumplir un fin social (sala de exposición, centro cultural, yacimiento visitable, etc.). Ejemplos de este tipo de actuaciones son el Centro Cultural de la C./John Lennon, el edificio situado en la Puerta de la Villa o la Iglesia de Santa Eulalia, por citar los más recientes.

importancia poseen un carácter excepcional - como por ejemplo, templo de Diana, Foro, Templo de la C./Holgún, etc.- y deben ser recuperados en su totalidad. En este caso se inicia un proceso expropiatorio para recuperar su estructura primitiva.

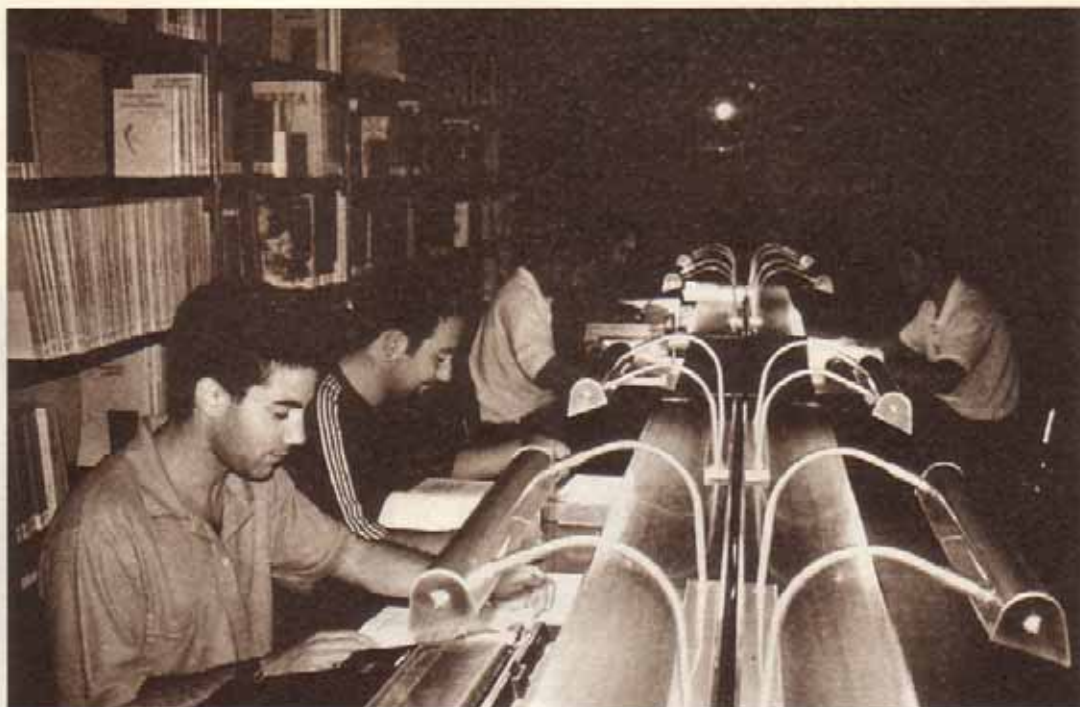
Cuando la Comisión Ejecutiva se decide por la primera o segunda opción, entra en funcionamiento el equipo de Seguimiento de Obras que, desde ese momento, se encargará de la protección, conservación y mantenimiento de los restos arqueológicos.



# La biblioteca

El horario de consulta al público de la biblioteca es de 8 a 15 h, de lunes a viernes.

Foto: Pedro Matos



Desde fechas recientes el Consorcio de la Ciudad Monumental de Mérida cuenta con un nuevo servicio. Se trata de una Biblioteca especializada en Arqueología, Historia, Urbanismo y Patrimonio, que sirve de apoyo a los equipos de arqueólogos e historiadores para completar su labor científica y divulgativa acerca de los monumentos conservados en Mérida y los criterios a seguir en el tratamiento de una ciudad declarada Patrimonio de la Humanidad. Al mismo tiempo, es una biblioteca abierta a los investigadores y, por tanto, un servicio a la comunidad extremeña.

La Biblioteca, que día a día aumenta sus fondos, cuenta en la actualidad con 1.722 volúmenes que se catalogan en dos secciones: alfabético por autores y sistemático de materias que dispone los documentos según el orden establecido por una clasificación, que parte de lo general a lo particular; la clasificación es la siguiente: Prehistoria, Protohistoria, Grecia y Oriente, Roma, Paleocristiano-Visigodo, Islámico-Medieval, Cristiano-Medieval, Edad Moderna, Edad Contemporánea y varios.

Esta división por autores y temática es igual que las tres secciones en que se hallan distribuidos los volúmenes, que se desglosan de la siguiente manera: 803 libros, 831 revistas y 88 volúmenes de actas, congresos, etc.

Las publicaciones periódicas cuentan con un listado en donde se ordenan las revistas alfabéticamente por su título.

Los volúmenes se obtienen, casi en su totalidad, por medio de intercambios que se realizan con 174 entidades, de las que 115 son nacionales y 59 internacionales.

A pesar de su corta trayectoria, también desde este nuevo servicio se están llevando a cabo la informatización de todos los fondos de la Biblioteca y la creación de dos ficheros referidos a Mérida y a las Ciudades Históricas, Urbanismo, Patrimonio y Medio Ambiente.

El Consorcio

3

# Avances de los trabajos en cu esquina calle Holguín

El pasado mes de agosto el Consorcio de la Ciudad Monumental de Mérida inició la excavación del solar ubicado en el número 32 de la calle de San Salvador motivado por una solicitud de obra

yacimiento emeritense.

Topográficamente se sitúa en las proximidades del río Guadiana, en un área que probablemente desde la fundación de Emerita siempre estuvo intramuros, si

del espacio excavado junto con la superficialidad de la roca natural motiva que los datos extraídos sean bastante parciales e inconexos entre sí, aunque nos muestran una constante ocupación del solar

conservado restos materiales que permitan asignarle una cronología clara.

A pesar de los inconvenientes antes citados se ha exhumado parte de un *cardo minor* (calle

Foto: Francisco Morgado



Sondeos y  
excavaciones

4

particular en el mismo. No habiéndose aún concluido los trabajos de campo —exhumación y documentación de restos— se pueden ya avanzar algunos datos sobre la evolución histórica de la que dicho espacio fue objeto, evidentemente no ajena a la del resto del

bien en ciertas etapas de recesión demográfica la marginalidad de este espacio es clara, situándose en el siglo XVI junto a una de las puertas de acceso a la ciudad: la llamada puerta de San Salvador.

La reducida dimensión

desde época romana hasta el presente en algunos casos sólo constatada por la aparición de materiales cerámicos representativos asociados a actividades de destrucción de estructuras anteriores, las cuáles, por el contrario, aparecen tan arrasadas que no han

de época romana que discurre en dirección norte-sur) que vertebró el espacio en dos ambientes bien diferenciados aunque con semejante utilidad doméstica; el situado al este de la vía conserva restos de una estructura absidada de pequeñas dimensiones y de un



# rso del solar de la calle San Salvador

canalillo subterráneo, así como de parte de un pavimento de *opus signinum* (mortero impermeable normalmente relacionado con actividades en las que interviene el agua), datos que nos llevan a pensar en la posibilidad de hallarnos ante los restos, bastante

deteriorados, de unos baños privados; esta idea se acrecienta si tenemos en cuenta que en el solar vecino (Holguín 3 y 5) se halló durante su excavación en los años 80 un

Triente de Recesvinto  
Escaneado: Isidoro Arroyo



importante mosaico, conocido como "Mosaico de los Siete Sabios", hoy en el MNAR, que formaría parte de la misma casa que ahora documentamos, pues tanto los pavimentos musivos como los baños privados sólo se usaron en las grandes *domus* (viviendas de lujo).

Desde la calzada hacia el oeste los restos presumiblemente existentes de época romana aún no han sido exhumados, si bien se ha docu-

mentado la presencia de cimentaciones de época visigoda. El mal estado de conservación de estas estructuras no nos permite hacer aún ningún tipo de reconstrucción funcional del espacio, pero parece que en este momento ya no estaba en uso la calzada romana sino que ésta había sido abandonada y se había ido cubriendo paulatinamente, hasta que próximo al final de la época visigoda (quizá a mediados del siglo VII d. c.) se vuelve a recuperar el trazado, ahora con un camino de tierra y piedras, aunque no coincide completamente con la línea descrita por la antigua vía, sino ligeramente desviado hacia el oeste de aquella. Próximo al camino apareció un triente de Recesvinto (monarca visigodo del tercer cuarto del siglo VII) formando parte de un relleno. El triente es la única moneda de curso legal a partir de la reforma de Leovigildo en el 575, de oro aunque de baja ley y poco peso —algo menos de 1,52 gr.—; en este período era más frecuente el trueque para intercambios cotidianos, siendo la moneda más usada, normalmente, en grandes transacciones comerciales y pago de soldadas; Mérida

dispuso durante toda la etapa, al igual que el resto de las grandes ciu-

ras que usaron como almacén de grano (silos).



Foto: Francisco Morgado

dades del período, de ceca propia, muestra de la cual es la hallada en nuestra excavación.

De nuevo en época andalusí, período en el que el trazado urbano quizá fuese coincidente con el actual, vemos como todo lo que anteriormente habían sido calles está invadido por viviendas de las cuáles sólo nos han quedado parte de las subestructu-

El mejor paralelo de la evolución histórica comprobada en este solar está sin duda en la próxima excavación de la Zona Arqueológica de Morería, pues incluso para la época romana compartimos la documentación de una misma insula.

TERESA BARRIENTOS VERA



# Figura femenina de Morería



Las excavaciones que actualmente se realizan en la Zona Arqueológica de Morería continúan deparando hallazgos puntuales de gran importancia. Si bien el objetivo de las excavaciones es recuperar la secuencia histórica de esta zona de la ciudad a lo largo de los siglos, la aparición de piezas relevantes por su calidad artística y técnica suponen un dato importante para conocer los gustos y formas de vida en una época determinada de la historia.

En este caso, presentamos una figura femenina en bronce, de bulto redondo y 52 cms. de altura, con la parte posterior hueca —lo que indica que fue realizada para observarse frontalmente— con la cabeza inclinada hacia la derecha. La actitud de la figura es de reposo, con la pierna derecha ligeramente flexionada.

El estado de conservación es bueno, aunque le faltan el brazo izquierdo y el objeto que llevara en la mano derecha.

La vestimenta no es la propia de una mujer de la época (toga corta, clámide, pantalón hasta la rodilla y sandalias con tiras de cuero) aunque sus rasgos sexuales están marcados a través del rapaje. Esta aparente contradicción plantea la posibilidad interpretativa de que se trate, no de una figura real, sino de una diosa. Por el tamaño no debe descartarse que fuera un "Lar" (dios protector de las casas romanas), aunque parece más probable la hipótesis de que realmente se tratara de la diosa Diana, a la espera de un estudio más profundo tras la limpieza y consolidación que actualmente se le practica.

La aparición de esta figura formando parte de un relleno antiguo en un vertedero de época visigoda, es decir, sin relación con un contexto arqueológico determinado, obliga a fecharla en función únicamente de sus rasgos estilísticos, que sugieren su elaboración hacia el s.IV.

ROCÍO AYERBE VÉLEZ  
MIGUEL HERNÁNDEZ LÓPEZ

Foto: M. Hernández López

Nuevos  
hallazgos

6



# Casas romanas

En una sociedad tan diversificada como era la romana, no se puede hablar de un modelo de casa, sino de viviendas que corresponden a las diferentes situaciones económicas y sociales.

En Mérida, conocemos, fundamentalmente, el tipo de casa señorial, habitado por familias ricas – *domus*– que, en unos casos, por haberse construido en zonas donde el desarrollo urbanístico de los siglos posteriores fue menor, y, en otros, por tener una construcción más sólida, han conseguido permanecer, de forma más completa, hasta nuestros días.

recibe, en numerosas ocasiones, a sus clientes y amigos–. La escasez de mobiliario, propia de la vivienda romana, es sustituida por una profusa decoración en los muros y pavimentos –pinturas y mosaicos– que, además, son utilizados por el señor de la casa para mostrar al visitante su riqueza y talante filosófico e intelectual. La Casa del Mitreo, las de la Alcazaba, las del Anfiteatro y Teatro, algunas de Morería, etc., son ejemplos de este tipo de vivienda.

Sin embargo, la mayoría de la población no dispone de medios para vivir tan confortablemente.

Fotografías: C. López



Ello, unido al intento de aprovechamiento del suelo urbano, hace que surja otro tipo de vivienda: las casas de vecindaz, *insulae*, cuyos antecedentes están en la transformación y elevación de las primitivas casas de atrio, convirtiéndose éste al levantar varias plantas en patio de luces. La mayoría de estas casas se alquilaban por habitaciones a las diferentes familias que, consecuentemente, vivían carentes de cualquier tipo de comodidad espacial y sanitaria. Las plantas bajas de estos edificios solían destinarse a talleres y tiendas, al igual que las habitaciones del exterior de las *domus* que, para este fin, se abren a la calle. La debilidad constructiva de estas viviendas facilitaba su rápida destrucción –derrumbes, incendios–.

Las casas del interior de Augusta Emerita son, hasta ahora, poco conocidas, aunque no dejan de aparecer en las excavaciones restos de sus estructuras. Es en la zona arqueológica de Morería donde se va a poder estudiar mejor los espacios domésticos y sus sucesivas remodelaciones en función de las necesidades de cada momento de ocupación.

YOLANDA BARROSO MARTÍNEZ

Historia  
y arte

7



# La puerta de la villa

Foto: Antonio Calvo



Con motivo de la visita de Alfonso XIII. Foto cedida por M. Núñez

Foto de la derecha cedida por J.A. Peñafiel



Hoy es memoria

8

Con este topónimo se recuerda a una de las principales puertas de la muralla de Mérida, existente desde que se trazó la trama urbana

de la ciudad, en el momento de su fundación romana. La Puerta de la Villa es uno de los principales hitos urbanos de Mérida, que ha

permanecido vivo hasta el pasado siglo. En sus orígenes marcaba el extremo este del *Decumanus Maximus*—calle principal de la ciudad romana—.

Además de denominarse con el nombre de Puerta de la Villa, también ha sido conocida por los de Santa Ollala, del Arrabal y de Santa Eulalia.

Al tratarse de una de las cuatro puertas principales de la muralla emeritense y debido a su situación—paso obligado para acceder a la basilica de Santa Eulalia y de comunicación

con Madrid— ha sido testigo de numerosos acontecimientos sociales, religiosos, civiles y militares. Vigilada con énfasis durante los períodos de guerras y epidemias, se ordena, en repetidas ocasiones, por parte del Ayuntamiento, su cierre ante la amenaza de estos peligros aunque se abriera para la entrada de correos o para la administración de sacramentos en la Parroquia de Santa Eulalia.

Además de los desfiles procesionales con motivos de rogativas a la mártir "por los buenos



# Las fiestas de la ciudad

temporales", "para que cesen los temporales", o para pedir la intersección de la Patrona ante guerras o epidemias, los actos de mayor solemnidad que tuvieron lugar en este punto de la ciudad fueron las visitas oficiales de Reyes y nobles, o su paso por Mérida. Con toda solemnidad se recibía a los cortejos reales que, bajo palio, hacían su entrada en la ciudad, por la Puerta de la Villa. Con estas ocasiones, esa fachada de la ciudad se mandaba decorar, lo mejor posible, de acuerdo con el estado del erario público.

En las actas de sesiones del Ayuntamiento de Mérida, de 1619, se reflejan minuciosamente los preparativos y crónicas de la estancia en la ciudad del rey Felipe III, con motivo de su viaje hacia Lisboa. Para ello, el gobernador mandó "que se aderezase la puerta de la ciudad que llaman de Santa Olalla por donde había de ser la entrada con pinturas...

A la mano derecha, por la parte del campo se pintó al fresco al Sr. Rey D. Alfonso el que recobró esta ciudad de los moros con letra latina en el pedestal que

declaraba todas las grandezas en el estado de la Iglesia...

A la mano izquierda estaban Augusto Cesar, fundador de la ciudad...

Encima de la puerta estaba un escudo grande de las armas reales, y dos, no tan grandes, a los lados de la ciudad, de letras de oro. En la vuelta de la puerta *Augusta Emerita*. Todo el hueco de la puerta por lo alto con pintura artesonada, y florones en medio, de diversos colores y en contorno de un retablo de pincel de la Anunciación, pintura de la Gloria, a los lados al derecho Santa

Eulalia Nuestra Patrona con... versos del poeta Prudencio...

Siguen Santa Julia y Lucrecia, vírgenes y mártires. Luego los santos Mártires soldados hermanos Germán y Serván y los muchos mártires, vírgenes y pontífices, y confesores de Mérida cuyos huesos nos guardan y conservan.....

Sigue el gran arzobispo Maussona....

El último lugar es el de Claudio, capitán de Mérida gran primado del glorioso rey Recaredo".

FRANCISCO MORGADO

Procesión del Corpus  
Foto: C. López



# Tusculum

El Consorcio de la Ciudad Monumental de Mérida es Unidad Asociada al Consejo Superior de Investigaciones Científicas (CSIC). Gracias a esta relación, los miembros de la Unidad Asociada pueden solicitar proyectos de investigación financiados por la Dirección General de Investigación Científica y Técnica. En este marco se encuadra el Proyecto de Estudio y Excavación



Miembros del Consorcio  
trabajando en Tusculum  
Foto: Pedro Mateos

Arqueológica de la ciudad de Tusculum, a 30 Kms. de Roma, donde miembros de la Unidad Asociada han realizado durante el mes de septiembre de 1.996 una campaña de excavaciones arqueológicas en el Pórtico del Foro de la antigua ciudad del Lacio.

Se trata de un proyecto coordinado formado por cinco subproyectos en los que intervienen, además de miembros del Consorcio, diversas instituciones como el Conjunto Monumental de Ampurias, la Universidad del País Vasco o la Universidad de la Rioja, coordinados por la Escuela Española de Historia y Arqueología del CSIC en Roma.

# II Jornadas de difusión

El Consorcio de la Ciudad Monumental organiza, por segundo año, las Jornadas de Difusión con el objetivo de que el mayor número de ciudadanos conozca los resultados de los trabajos realizados en el último año. Así, las actividades que se realizarán son las siguientes:

- Inauguración de la Exposición permanente de fotografías: "Desde las Siete Sillas...", instalada en la sala de firmas del Teatro Romano, el día 11 de noviembre.
- Visitas guiadas a la excavación de Morería, desde el día 11 al 15 de noviembre.
- Entrada gratuita a los monumento de la ciudad, el día 14 de noviembre.
- Presentación de las siguientes comunicaciones, en el salón de actos del MNAR.:

Día 12, a partir de las 18,30h:

- *El Consorcio de la Ciudad Monumental de Mérida.*
- *Excavaciones en la ciudad de Tusculum.*
- *Instalaciones alfareras romanas en la zona de los Bodegones.*
- *Excavaciones en el Circo romano. Nuevas aportaciones.*
- *Presencia mozárabe, islámica y morisca en Morería.*

Día 13, a partir de las 18,30h:

- *Últimos hallazgos en Morería.*
- *Un tesoro, de monedas de oro y plata, aparecido en Morería.*
- *Consideraciones sobre las ermitas emeritenses.*
- *Mérida, 2000 años después.*
- *Proyecto Vía de la Plata.*



# La ciudad

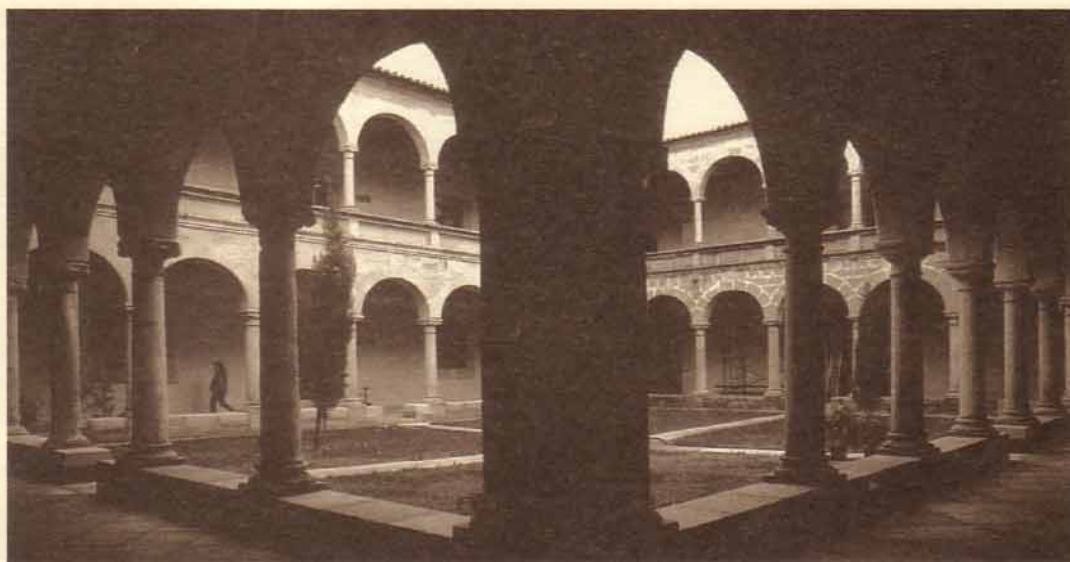


Foto: C. López

Antigua/Actual

Reconquistada la zona de Mérida, es entregada para su administración a la Orden de Santiago. Los Caballeros de la Orden utilizan desde el primer momento partes de la Alcazaba, pero es en el S. XVI, cuando en el ángulo NE del recinto se edifica

el Conventual. La reciente remodelación de sus dependencias—entre las que destacan el claustro porticado y la nave de su iglesia— ha servido para poder instalar en ellas la Presidencia de la Junta de Extremadura.



Foto cedida por M. Núñez

El rincón de Manuel Núñez

¡No podía ser en otro sitio! En Mérida y un 4 de julio de 1914, y como testimonio histórico, quedó esta fotografía, del interior de la plaza San Albin, vísperas de su inauguración. Maltratada durante tres años —1936/1939— consecuencias de un cataclismo social, se cumple en ella el designio que predomina en Mérida, en cuanto a arqueología se refiere: La Decapitación. Fue en el período que va desde noviembre de 1962 a junio de 1963, en

obras de reforma, supervisadas por don Manuel Luque Rojo y realizadas por el contratista don Alfonso López Candela, cuando la plaza paga su tributo a Mérida al ser suprimido, el tejadillo que remata su altura. Pierde su cabeza como tantas obras de arte en la Mérida que nos precedió.

MANUEL NÚÑEZ

# El congreso

Inscripciones e información en la sede del Consorcio de la Ciudad Monumental de Mérida, calle Reyes Huertas, 5  
Teléfono 924.381164  
Fax 924.381199

El Consorcio de la Ciudad Monumental de Mérida va a celebrar, del 30 de enero al 1 de febrero de 1997, el congreso: **Ciudades históricas vivas. Ciudades del pasado: pervivencia y desarrollo.**

En él se profundizará en la problemática generada en el desarrollo urbanístico de las ciudades y núcleos históricos que, como Mérida, conservan importantes muestras arquitectónicas y urbanísticas de la antigüedad.

El objetivo prioritario es contrastar las soluciones y filosofía aplicadas en distintas ciudades, desde los criterios más conservacionistas de lo antiguo en detrimento de toda manifestación histórico-cultural posterior al período fundamental, hasta los casos en los que prevalece el desarrollo moderno a costa de las manifestaciones artísticas del pasado.

Con la diversidad de situaciones concretas que se van a exponer monográficamente, se pretende conocer la dinámica existente entre la conservación, restauración y valoración de los recursos históricos y arquitectónicos de la antigüedad, y su capacidad de ser compatible con el desarrollo, renovación, modernización y progreso de estas mismas ciudades.

Día 30 de enero:

## ⇒ Revalorización de núcleos históricos:

*Tusculum: la investigación científica y la revalorización de una ciudad del Lazio*, por el Dr. D. Xavier Dupré, arqueólogo y vicedirector de la Escuela Española de Historia y Arqueología del CSIC en Roma.

*Revalorización del Núcleo arqueológico-histórico de Mértola*, en Portugal por el Dr. D. Claudio Torres, arqueólogo y director del Campo Arqueológico de Mértola.

## ⇒ Cultura y sociedad:

*Las ciudades del Príncipe*, por el Dr. D. Delfín Rodríguez, catedrático de Historia del Arte. Universidad Complutense de Madrid.

*Estocolmo: ciudad medieval-ciudad actual*, por el Dr. D. José Luis Ramírez, filósofo. NORDPLAN. Nordiska Institutet för Samhällsplanering.

Día 31 de enero

## ⇒ Pervivencia del urbanismo en ciudades históricas:

*Conservación del patrimonio urbanístico en las ciudades del Próximo Oriente: Damasco*, por el Dr.

D. Thilo Ulbert, arqueólogo y director del Instituto Arqueológico Alemán de Madrid.

*Cascos históricos y rehabilitación en Iberoamérica*, por D<sup>a</sup> María Luisa Cerrillos Morales, arquitecto y ex-directora del Programa de rehabilitación del patrimonio cultural de Iberoamérica de la A.E.C.I.

## ⇒ Planeamiento urbanístico y protección del patrimonio:

*Planteamientos urbanísticos y protección del patrimonio de la Comunidad de Madrid*, por el Dr. D. Miguel Ángel Castillo Oreja, profesor titular de Historia del Arte de la Universidad Autónoma de Madrid y ex-director de Patrimonio de la Comunidad de Madrid.

*Acciones y propuestas sobre los centros históricos de Extremadura*, por D. Miguel Madera, arquitecto y Director General de Urbanismo de la Junta de Extremadura.

Día 1 de febrero

## ⇒ Urbanismo y medio ambiente:

*La isla de Chiqli en el lago de Túnez: patrimonio y medio ambiente*, por el Dr. D. José Luis García Grinda, profesor titular de composición arquitectónica de la Universidad Politécnica de Madrid.

*Mérida, entre la renovación y el pasado histórico*, por: Dra. D<sup>ña</sup>. María del Mar Lozano Bartolozzi, catedrática de Historia del Arte, UEX y directora del Consorcio de Mérida. D. Javier Cano, técnico de artes plásticas de la Junta de Extremadura. Dr. D. Pedro Mateos Cruz, arqueólogo y coordinador de excavaciones del Consorcio de Mérida. Dr. D. Antonio Navareño Mateos, profesor titular de Historia del Arte, UEX.

## ⇒ Mesa redonda:

*Alternativas al futuro urbanístico de Mérida*, con: Dra. D<sup>ña</sup>. Aurora Ruiz Mateos, Directora General de Patrimonio de la Junta de Extremadura y profesora titular de H<sup>ª</sup> del Arte de la Universidad Complutense. D. Manuel Sánchez Pérez, geógrafo y Director General de Medio Ambiente de la Junta de Extremadura. D. Miguel Matas Cascos, arquitecto. Dr. D. Antonio Bonet Correa de la Real Academia de San Fernando y catedrático de Historia del Arte de la Universidad Complutense de Madrid. Dr. D. José María Álvarez Martínez, director del Museo Nacional de Arte Romano de Mérida. D. Miguel Alba Calzado, director de excavaciones de Morería, Mérida.